




OptiPlex 3030 All-in-One

Příručka majitele

Regulační model: W10B
Regulační typ: W10B001



Poznámky, upozornění a varování

-  **POZNÁMKA:** POZNÁMKA označuje důležité informace, které umožňují lepší využití počítače.
-  **VÝSTRAHA: UPOZORNĚNÍ** poukazuje na možnost poškození hardwaru nebo ztráty dat a poskytuje návod, jak se danému problému vyhnout.
-  **VAROVÁNÍ:** VAROVÁNÍ upozorňuje na potenciální nebezpečí poškození majetku, úrazu nebo smrti.

Copyright © 2014 Dell Inc. Všechna práva vyhrazena. Tento produkt je chráněn autorskými právy a právy na duševní vlastnictví Spojených států a mezinárodními právy. Dell™ a logo Dell jsou obchodní známky společnosti Dell Inc. ve Spojených státech anebo v jiných jurisdikcích. Všechny ostatní značky a názvy uvedené v tomto dokumentu mohou být obchodní známky příslušných společností.

2014 - 06

Rev. A00

Obsah

1 Práce na počítači.....	5
Před manipulací uvnitř počítače.....	5
Doporučené nástroje.....	6
Vypnutí počítače.....	6
Po dokončení práce uvnitř počítače.....	7
2 Přehled systému.....	8
Rozvržení základní desky.....	9
3 Demontáž a montáž součástí.....	11
Demontáž stojanu.....	11
Montáž stojanu.....	11
Demontáž zadního krytu.....	11
Instalace zadního krytu.....	12
Demontáž optické mechaniky.....	12
Montáž optické mechaniky.....	13
Demontáž pevného disku.....	13
Montáž pevného disku.....	15
Vyjmutí desky konvertoru.....	15
Vložení desky konvertoru.....	16
Vyjmutí paměti.....	16
Instalace paměti.....	17
Demontáž krytu základní desky.....	17
Montáž krytu základní desky.....	18
Vyjmutí chladiče.....	18
Montáž chladiče.....	19
Vyjmutí reproduktorů.....	19
Vložení reproduktorů.....	21
Vyjmutí držáku uchycení VESA.....	22
Montáž držáku uchycení VESA.....	22
Demontáž systémového ventilátoru.....	22
Montáž systémového ventilátoru.....	23
Demontáž desky tlačítka napájení.....	23
Montáž desky tlačítka napájení.....	24
Vyjmutí základní desky.....	24
Montáž základní desky.....	26
Demontáž držáku displeje.....	27
Montáž držáku displeje.....	28


Demontáž kamery.....	29
Instalace kamery.....	30
Vyjmutí mikrofonu.....	30
Vložení mikrofonu.....	31
4 Nastavení systému.....	32
Sekvence spouštění.....	32
Navigační klávesy.....	32
Možnosti nástroje System Setup (Nastavení systému).....	33
Aktualizace systému BIOS	42
Systémové heslo a heslo pro nastavení.....	43
Nastavení systémového hesla a hesla pro nastavení.....	43
Odstranění nebo změna stávajícího hesla k systému nebo nastavení.....	44
5 Technické specifikace.....	45
6 Kontaktování společnosti Dell.....	50
Kontaktování společnosti Dell.....	50


Práce na počítači


Před manipulací uvnitř počítače


Řiďte se těmito bezpečnostními pokyny, které pomohou ochránit počítač před případným poškozením a zajistí vaši bezpečnost. Pokud není uvedeno jinak, u každého postupu v tomto dokumentu se předpokládá splnění následujících podmínek:


- Přečetli jste si bezpečnostní informace dodané s počítačem.
- Součástí je možné nahradit nebo (v případě zakoupení samostatně) nainstalovat pomocí postupu pro odebrání provedeném v obráceném pořadí.


 **VAROVÁNÍ:** Před otevřením panelů nebo krytu počítače odpojte všechny zdroje napájení. Po dokončení práce uvnitř počítače nainstalujte zpět všechny kryty, panely a šrouby předtím, než připojíte zdroje napájení.


 **VAROVÁNÍ:** Před manipulací uvnitř počítače si přečtěte bezpečnostní pokyny dodané s počítačem. Další informace o vzorových bezpečnostních postupech naleznete na stránkách www.dell.com/regulatory_compliance

 **VÝSTRAHA:** Mnohé z oprav smí provádět pouze certifikovaný servisní technik. Sami byste měli odstraňovat pouze menší problémy a provádět jednoduché opravy, k nimž vás opravňuje dokumentace k produktu nebo k nimž vás prostřednictvím internetu či telefonicky vyzve tým služeb a podpory. Na škody způsobené neoprávněným servisním zásahem se nevztahuje záruka. Přečtěte si bezpečnostní pokyny dodané s produktem a dodržujte je.

 **VÝSTRAHA:** Aby nedošlo k elektrostatickému výboji, použijte uzemňovací náramek nebo se opakovaně dotýkejte nenatřeného kovového povrchu (například konektoru na zadní straně počítače).

 **VÝSTRAHA:** Zacházejte se součástmi a kartami opatrně. Nedotýkejte se součástí ani kontaktů na kartě. Držte kartu za okraje nebo za montážní svorku. Součásti, jako je například procesor, držte za okraje, ne za kolíky.

 **VÝSTRAHA:** Při odpojování kabelu vytahujte kabel za konektor nebo za vytahovací poutko, ne za vlastní kabel. Konektory některých kabelů mají upevňovací západku. Pokud odpojíte tento typ kabelu, před jeho vytažením západku zmáčkněte. Když oddělujete konektory od sebe, zarovnejte je tak, aby nedošlo k ohnutí kolíků. Také před připojením kabelu se ujistěte, že jsou oba konektory správně zarovnané.

 **POZNÁMKA:** Barva počítače a některých součástí se může lišit od barev uvedených v tomto dokumentu.

Aby nedošlo k poškození počítače, před manipulací s vnitřními součástmi počítače proveďte následující kroky.

1. Ujistěte se, že je pracovní povrch rovný a čistý, aby nedošlo k poškrábání krytu počítače.
2. Vypněte počítač (Vypnutí počítače).

△ VÝSTRAHA: Při odpojování síťového kabelu nejprve odpojte kabel od počítače a potom jej odpojte od síťového zařízení.

3. Odpojte všechny síťové kabely od počítače.
4. Odpojte počítač a všechna připojená zařízení od elektrických zásuvek.
5. U odpojeného počítače stiskněte a podržte tlačítko napájení a uzemněte tak základní desku.
6. Sejměte kryt.

△ VÝSTRAHA: Před manipulací s vnitřními součástmi počítače provedte uzemnění tím, že se dotknete nenatřené kovové plochy, jako například kovové části na zadní straně počítače. Během práce se opětovně dotýkejte nenatřené kovové povrchu, abyste vybili statickou elektřinu, která by mohla interní součásti počítače poškodit.





Doporučené nástroje

Postupy uvedené v tomto dokumentu mohou vyžadovat použití následujících nástrojů:

- malý plochý šroubovák,
- křížový šroubovák,
- malá plastová jehla.

Vypnutí počítače

△ VÝSTRAHA: Aby nedošlo ke ztrátě dat, před vypnutím počítače uložte a zavřete všechny otevřené soubory a ukončete všechny spuštěné aplikace.

1. Ukončete operační systém:
 - Windows 8:
 - Zařízení s dotykovým ovládním:
 - a. Přejetím prstem od středu k pravému okraji obrazovky otevřete nabídku Ovládací tlačítka, kde vyberete tlačítko **Nastavení**.
 - b. Vyberte  a pak možnost **Vypnout**.
 - Pomocí myši:
 - a. Umístěte ukazatel myši do pravého horního rohu obrazovky a klikněte na tlačítko **Nastavení**.
 - b. Klikněte na  a vyberte možnost **Vypnout**.
 - Windows 7:
 1. Klikněte na tlačítko **Start** .
 2. Klikněte na tlačítko **Vypnout**.nebo
 1. Klikněte na tlačítko **Start** .

2. Klikněte na šipku v pravém spodním rohu nabídky **Start** a poté klikněte na tlačítko **Vypnout**.



2. Ujistěte se, že je vypnutý počítač i veškerá další připojená zařízení. Pokud se počítač a připojená zařízení při ukončení operačního systému automaticky nevypnou, vypněte je stiskem tlačítka napájení po dobu 6 vteřin.

Po dokončení práce uvnitř počítače

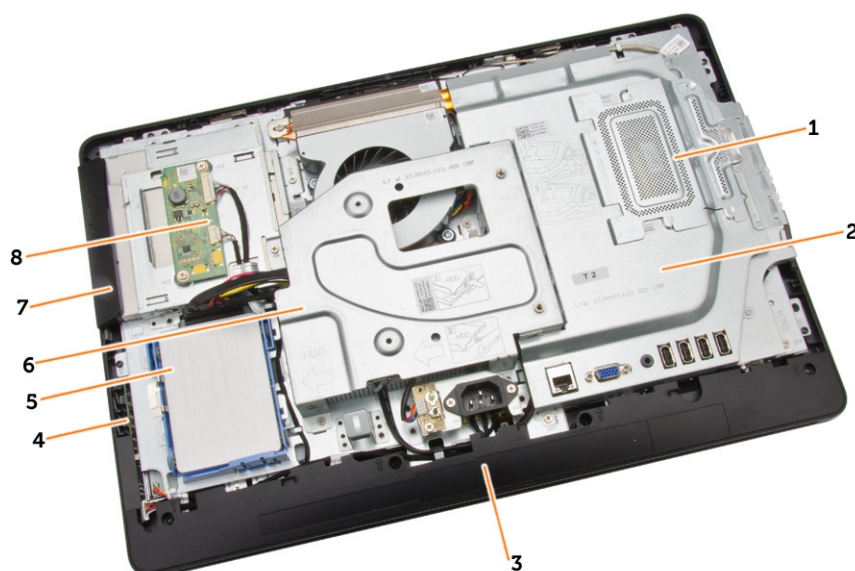
Po dokončení jakékoli výměny se ujistěte, že jste před spuštěním počítače připojili zpět všechna externí zařízení, karty a kabely.

1. Namontujte kryt.

△ VÝSTRAHA: Síťový kabel připojte tak, že jej nejprve zapojte do síťového zařízení a poté do počítače.

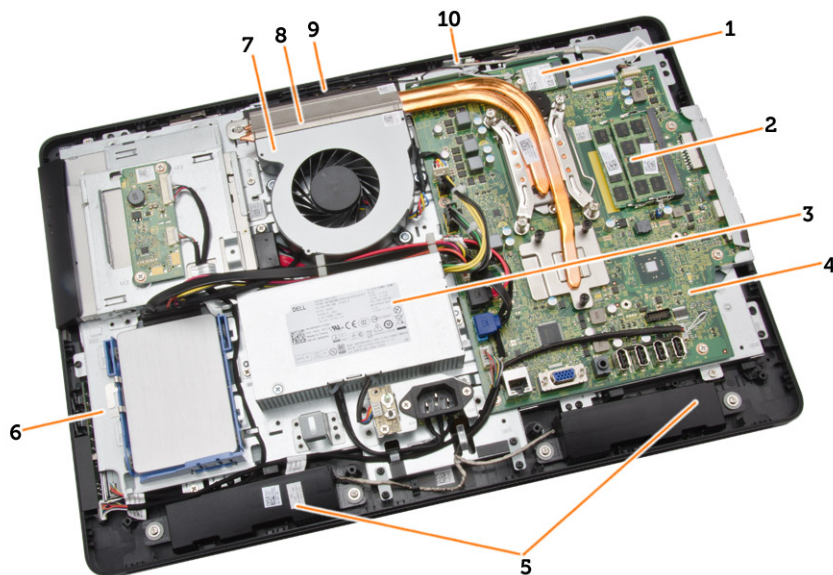
2. Připojte všechny telefonní a síťové kabely k počítači.
3. Připojte počítač a všechna připojená zařízení do elektrických zásuvek.
4. Zapněte počítač.
5. Podle potřeby spusťte nástroj Dell Diagnostics a ověřte, zda počítač pracuje správně.

Přehled systému



Obrázek 1. Pohled dovnitř – 1

1. kryt paměti
2. kryt základní desky
3. dolní kryt
4. deska tlačítka napájení
5. pevný disk
6. držák uchycení VESA
7. optická mechanika
8. deska konvertoru

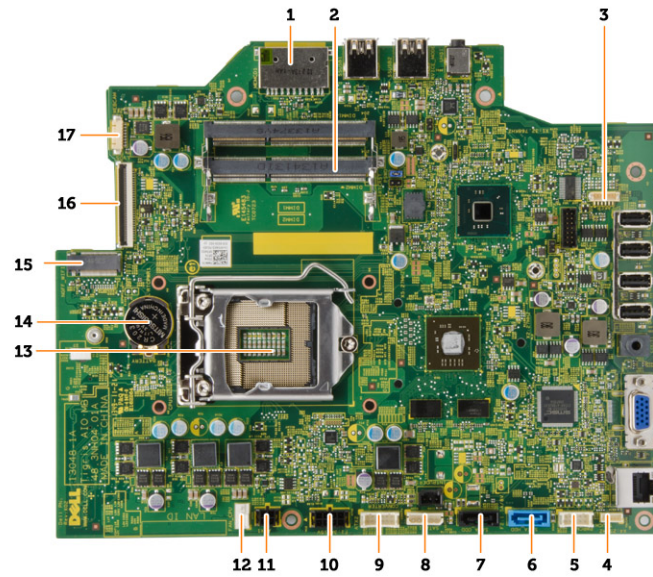


Obrázek 2. Pohled dovnitř – 2

1. karta WLAN
2. paměťový modul,
3. jednotku zdroje napájení,
4. základní desku.
5. reproduktor
6. držák displeje,
7. systémový ventilátor
8. chlazení
9. kamera
10. mikrofon

Rozvržení základní desky

Následující obrázek znázorňuje rozvržení základní desky počítače.



1. Čtečka paměťových karet SD,
2. paměťový modul,
3. konektor reproduktoru
4. dotykový konektor,
5. konektor řídicí desky,
6. konektor HDD,
7. konektor ODD,
8. konektor napájení SATA,
9. konektor desky převodníku
10. konektor napájení 2,
11. konektor napájení 1,
12. konektor systémového ventilátoru
13. konektor procesoru,
14. knoflíková baterie,
15. konektor WLAN,
16. konektor LVDS
17. kamera

Demontáž a montáž součástí

V této části naleznete podrobné informace o postupu demontáže a montáže součástí z počítače.

Demontáž stojanu

1. Postupujte podle pokynů v části *Před manipulací uvnitř počítače*.
2. Sejměte kryt stojanu.
3. Odstraňte šrouby připevňující stojan k počítači, a zvedněte jej z počítače.



Montáž stojanu

1. Zarovnejte stojan s počítačem a utažením šroubů ho připevněte k počítači.
2. Umístěte panel na počítač a zatlačte na něj, dokud nezapadne na místo.
3. Namontujte kryt stojanu.
4. Postupujte podle pokynů v části *Po manipulaci uvnitř počítače*.

Demontáž zadního krytu

1. Postupujte podle pokynů v části *Před manipulací uvnitř počítače*.
2. Demontujte následující součásti:
 - a. kryt podstavce
 - b. podstavec
3. Podle obrázku proveďte následující kroky:
 - a. Pomocí špičatého předmětu roztáhněte okraje počítače [1].
 - b. Vyjměte zadní kryt z počítače [2].

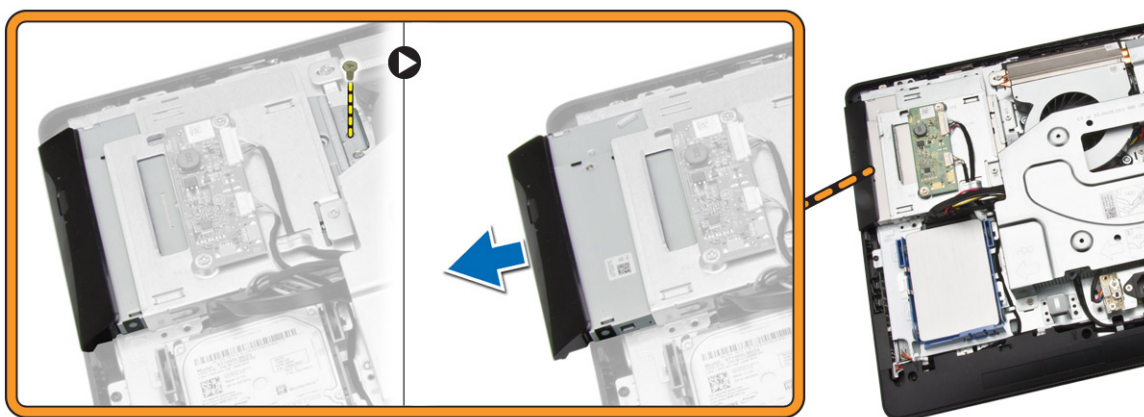


Instalace zadního krytu

1. Umístěte zadní kryt na počítač.
2. Připevněte zadní kryt k počítači zatlačením na jeho rohy.
3. Namontujte tyto součásti:
 - a. podstavec
 - b. kryt podstavce
4. Postupujte podle pokynů v části *Po manipulaci uvnitř počítače*.

Demontáž optické mechaniky

1. Postupujte podle pokynů v části *Před manipulací uvnitř počítače*.
2. Demontujte následující součásti:
 - a. kryt podstavce
 - b. podstavec
 - c. zadní kryt,
3. Odstraňte šroub připevňující optickou jednotku k počítači. Vytáhněte optickou jednotku z počítače.

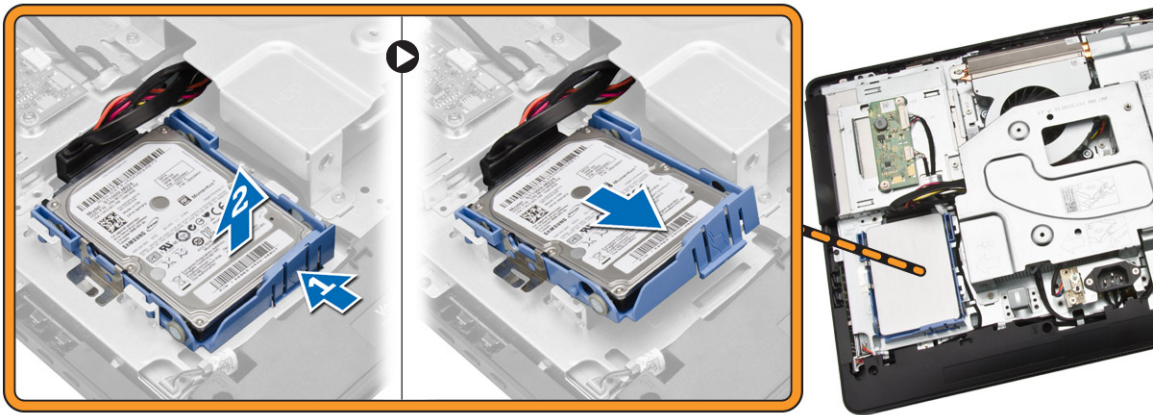


Montáž optické mechaniky

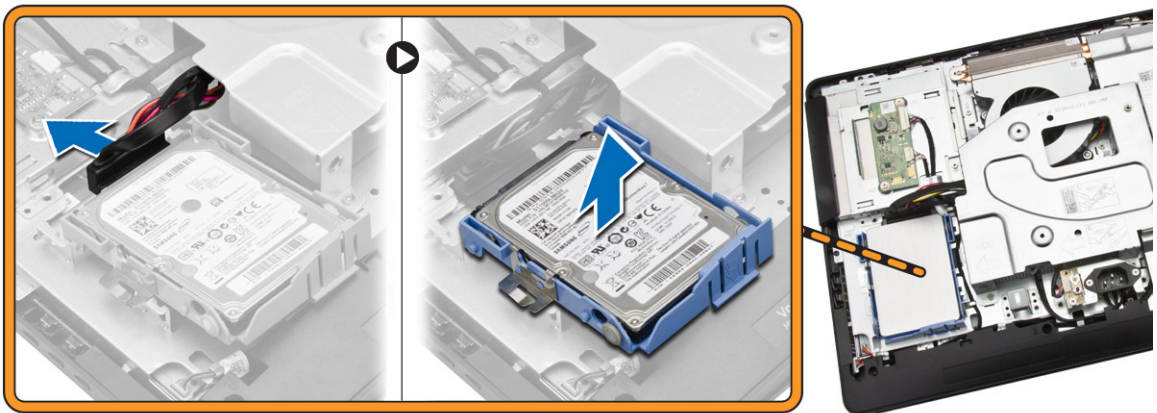
1. Vsuňte optickou jednotku do počítače a upevněte ji utažením šroubů.
2. Namontujte tyto součásti:
 - a. zadní kryt,
 - b. podstavec
 - c. kryt podstavce
3. Postupujte podle pokynů v části *Po manipulaci uvnitř počítače*.

Demontáž pevného disku

1. Postupujte podle pokynů v části *Před manipulací uvnitř počítače*.
2. Demontujte následující součásti:
 - a. kryt podstavce
 - b. podstavec
 - c. zadní kryt,
3. Podle obrázku proveďte následující kroky:
 - a. Zatlačte na držák pevného disku, a uvolněte ho tak ze zámku [1].
 - b. Zvedněte pevný disk z jednoho okraje [2].



4. Vytáhněte a uvolněte disk pro přístup ke kabelu pevného disku.
5. Odpojte kabel pevného disku od pevného disku a vyjměte ho z počítače.



6. Roztáhněte držák pevného disku a pevný disk uvolněte. Vyjměte pevný disk z držáku pevného disku.

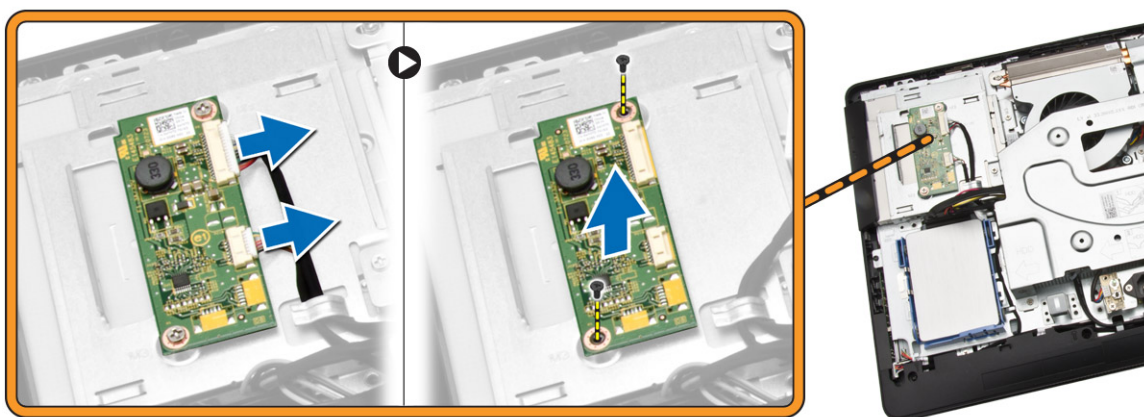


Montáž pevného disku

1. Vložte pevný disk do držáku pevného disku.
2. Připojte kabel pevného disku k disku a uložte pevný disk do jeho slotu v počítači.
3. Namontujte tyto součásti:
 - a. zadní kryt,
 - b. podstavec
 - c. kryt podstavce
4. Postupujte podle pokynů v části *Po manipulaci uvnitř počítače*.

Vyjmutí desky konvertoru

1. Postupujte podle pokynů v části *Před manipulací uvnitř počítače*.
2. Demontujte následující součásti:
 - a. kryt podstavce
 - b. podstavec
 - c. zadní kryt,
3. Odpojte kabely od desky konvertoru. Odšroubujte šrouby a vyzvedněte desku konvertoru z počítače.

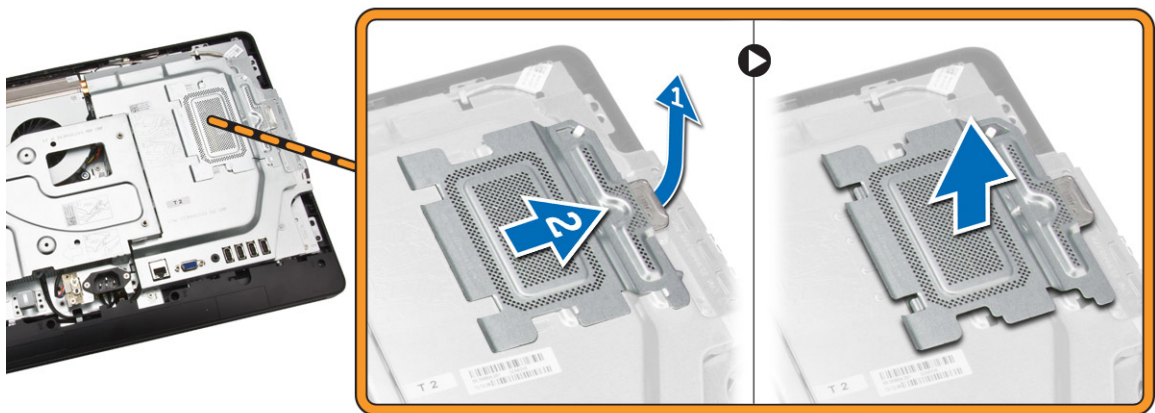


Vložení desky konvertoru

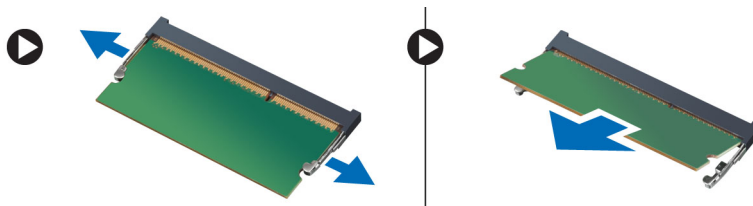
1. Utáhněte šrouby, které upevňují desku konvertoru k počítači. Připojte kabely k desce konvertoru.
2. Namontujte tyto součásti:
 - a. zadní kryt,
 - b. podstavec
 - c. kryt podstavce
3. Postupujte podle pokynů v části *Po manipulaci uvnitř počítače*.

Vyjmutí paměti

1. Postupujte podle pokynů v části *Před manipulací uvnitř počítače*.
2. Demontujte následující součásti:
 - a. kryt podstavce
 - b. podstavec
 - c. zadní kryt,
3. Podle obrázku proveďte následující kroky:
 - a. Vysunutím uvolněte kryt paměti z počítače [1].
 - b. Vyjměte kryt paměti z počítače [2].



4. Uvolněte jisticí sponky z paměťového modulu, dokud nevyskočí. Zvedněte a vyjměte paměťový modul z konektoru.

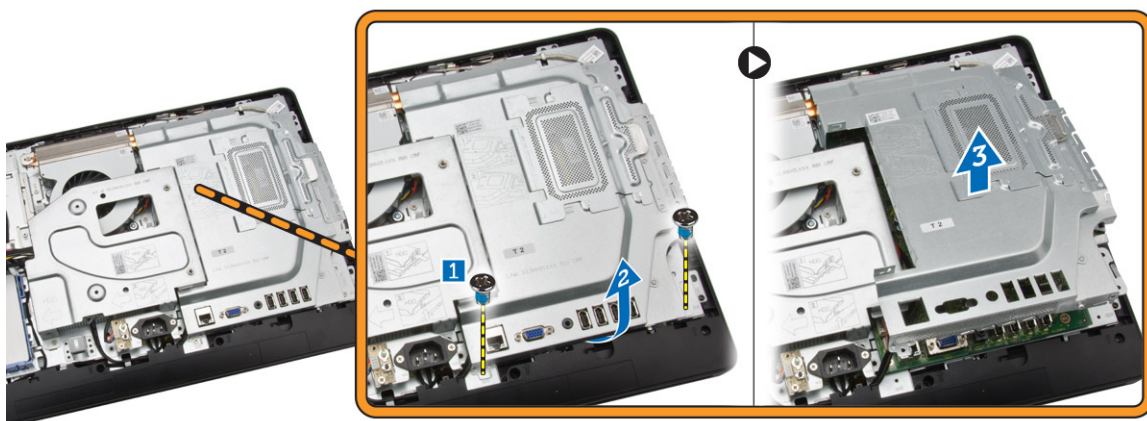


Instalace paměti

1. Zarovnejte zářez na paměťovém modulu s výčnělkem v konektoru na základní desce.
2. Zatlačte paměťový modul směrem dolů, dokud nevyskočí západky, které ho drží na místě.
3. Usadte kryt paměti zpět na své místo.
4. Namontujte tyto součásti:
 - a. zadní kryt,
 - b. podstavec
 - c. kryt podstavce
5. Postupujte podle pokynů v části *Po manipulaci uvnitř počítače*.

Demontáž krytu základní desky

1. Postupujte podle pokynů v části *Před manipulací uvnitř počítače*.
2. Demontujte následující součásti:
 - a. kryt podstavce
 - b. podstavec
 - c. zadní kryt,
3. Podle obrázku proveďte následující kroky:
 - a. Odstraňte šrouby připevňující kryt základní desky k počítači [1].
 - b. Zvedněte kryt základní desky z počítače [2].
 - c. Vyjměte kryt základní desky z počítače [3].

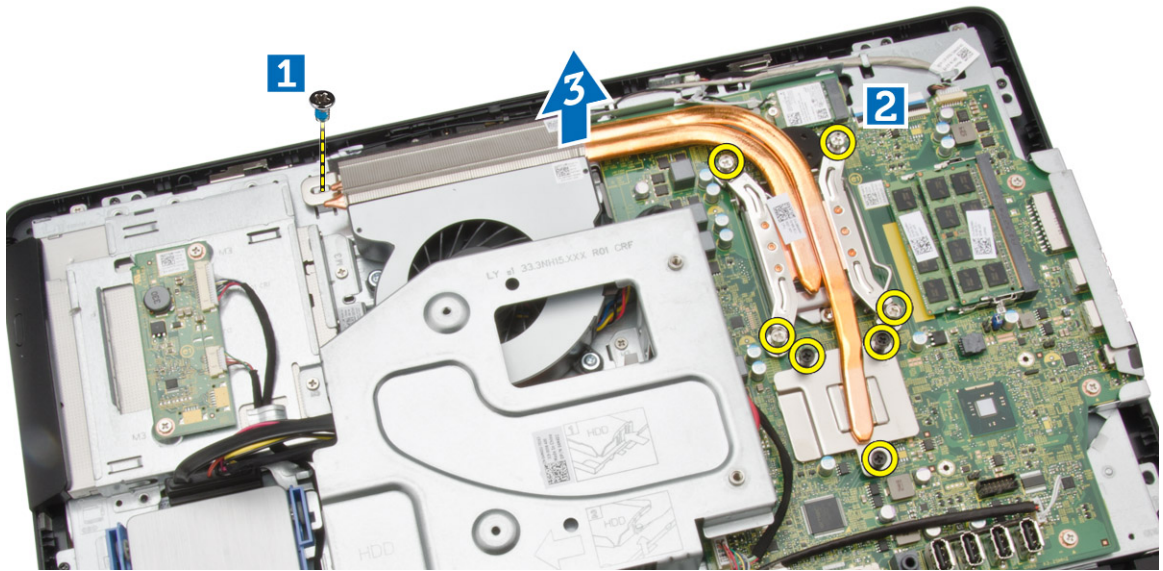


Montáž krytu základní desky

1. Vyrovnajte kryt základní desky se základní deskou. Utáhnutím šroubů ho připevněte k počítači.
2. Namontujte tyto součásti:
 - a. zadní kryt,
 - b. podstavec
 - c. kryt podstavce
3. Postupujte podle pokynů v části *Po manipulaci uvnitř počítače*.

Vyjmutí chladiče

1. Postupujte podle pokynů v části *Před manipulací uvnitř počítače*.
2. Demontujte následující součásti:
 - a. kryt podstavce
 - b. podstavec
 - c. zadní kryt,
 - d. kryt základní desky,
3. Podle obrázku proveďte následující kroky:
 - a. Odstraňte šroub připevňující chladič k počítači [1].
 - b. Odstraňte šrouby připevňující okolí procesoru k počítači [2].
 - c. Zvedněte chladič a vyjměte jej z počítače [3].

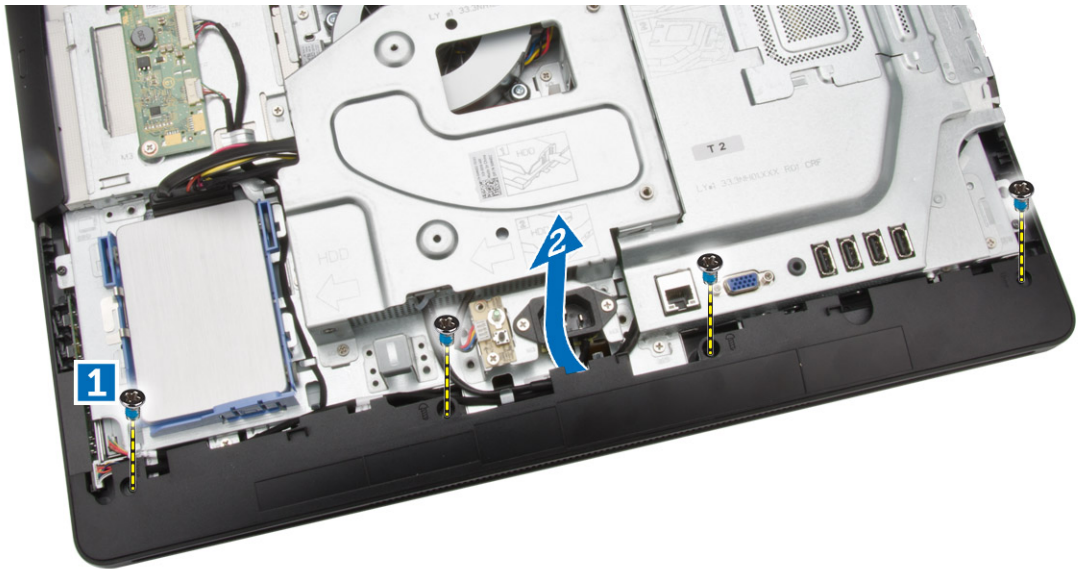


Montáž chladiče

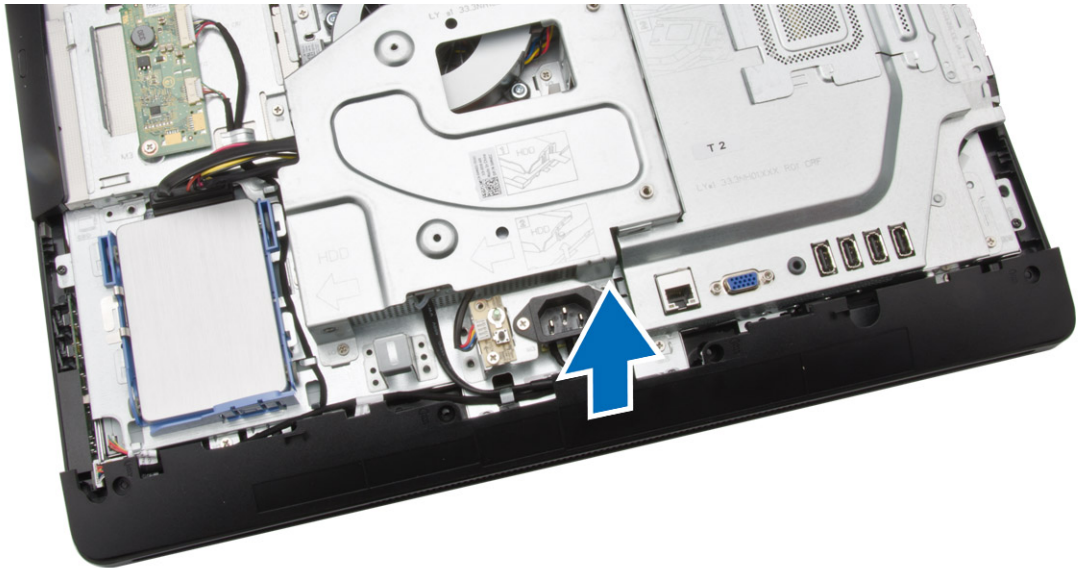
1. Vyrovnajte chladič se základní deskou. Utáhnutím šroubů ho připevněte k počítači.
2. Namontujte tyto součásti:
 - a. kryt základní desky,
 - b. zadní kryt,
 - c. podstavec
 - d. kryt podstavce
3. Postupujte podle pokynů v části *Po manipulaci uvnitř počítače*.

Vyjmutí reproduktorů

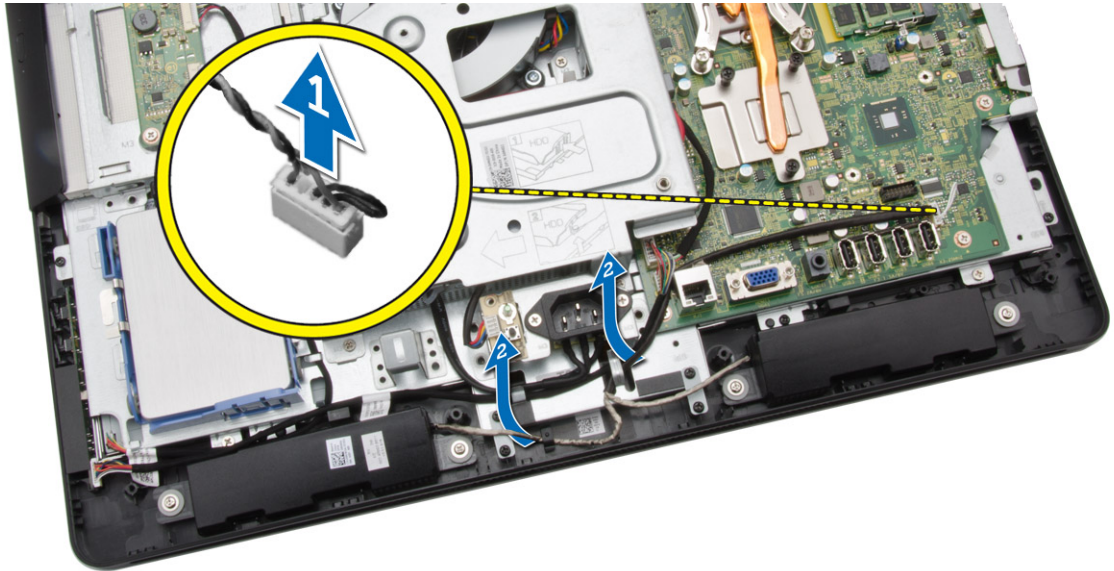
1. Postupujte podle pokynů v části *Před manipulací uvnitř počítače*.
2. Demontujte následující součásti:
 - a. kryt podstavce
 - b. podstavec
 - c. zadní kryt,
 - d. kryt základní desky,
3. Podle obrázku proveďte následující kroky:
 - a. Vyšroubujte šrouby připevňující kryt reproduktoru k počítači [1].
 - b. Uvolněte kryt reproduktoru z počítače [2].



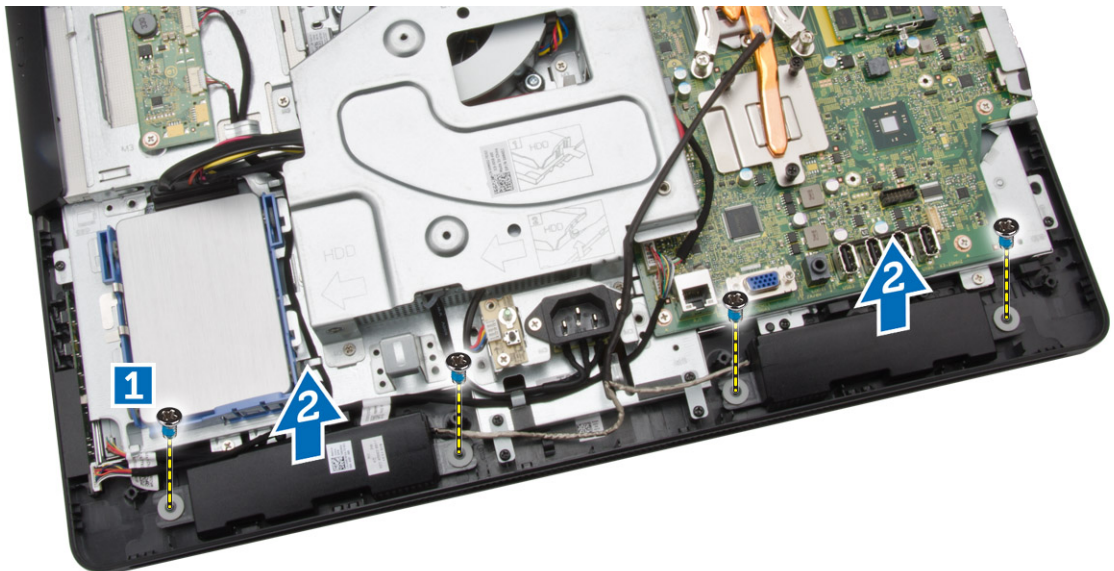
4. Vyměňte kryt reproduktoru z počítače.



5. Podle obrázku proveďte následující kroky:
 - a. Odpojte kabel reproduktoru od základní desky [1].
 - b. Uvolněte kabel ze západek na počítači [2].



6. Podle obrázku provedte následující kroky:
- a. Odstraňte šrouby připevňující reproduktory k počítači [1].
 - b. Vyjměte reproduktory z počítače [2].



Vložení reproduktorů

1. Zarovnejte reproduktory s počítačem. Utáhnutím šroubů je připevněte k počítači.
2. Zarovnejte kabely reproduktoru s příslušnými západkami na počítači a připojte kabel reproduktoru k základní desce.
3. Zarovnejte kryt reproduktoru s počítačem a utáhnutím šroubů ho připevněte
4. Namontujte tyto součásti:
 - a. kryt základní desky,

- b. zadní kryt,
 - c. podstavec
 - d. kryt podstavce
5. Postupujte podle pokynů v části *Po manipulaci uvnitř počítače*.

Vyjmutí držáku uchycení VESA

1. Postupujte podle pokynů v části *Před manipulací uvnitř počítače*.
2. Demontujte následující součásti:
 - a. kryt podstavce
 - b. podstavec
 - c. zadní kryt,
3. Podle obrázku proveďte následující kroky:
 - a. Vyšroubujte šrouby, které připevňují držák uchycení VESA k počítači [1].
 - b. Odeberte držák uchycení VESA z počítače [2].



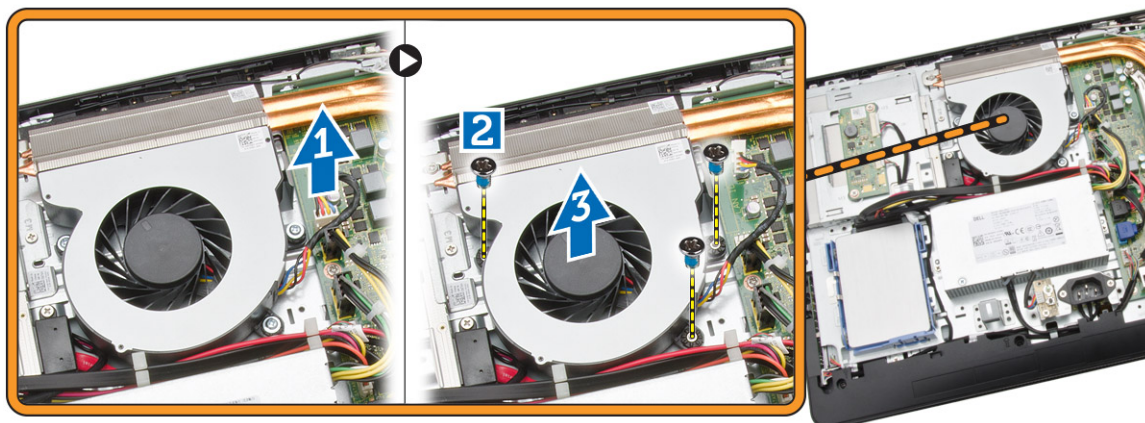
Montáž držáku uchycení VESA

1. Zarovnejte držák uchycení VESA s počítačem. Utáhněte šrouby, a připevněte ho tak k počítači.
2. Namontujte tyto součásti:
 - a. zadní kryt,
 - b. podstavec
 - c. kryt podstavce
3. Postupujte podle pokynů v části *Po manipulaci uvnitř počítače*.

Demontáž systémového ventilátoru

1. Postupujte podle pokynů v části *Před manipulací uvnitř počítače*.
2. Demontujte následující součásti:

- a. kryt podstavce
 - b. podstavec
 - c. zadní kryt,
 - d. kryt základní desky,
 - e. držák uchycení VESA.
3. Podle obrázku proveďte následující kroky:
- a. Odpojte kabel systémového ventilátoru od základní desky [1].
 - b. Odstraňte šrouby, které zajišťují systémový ventilátor [2].
 - c. Vyjměte systémový ventilátor z počítače [3].

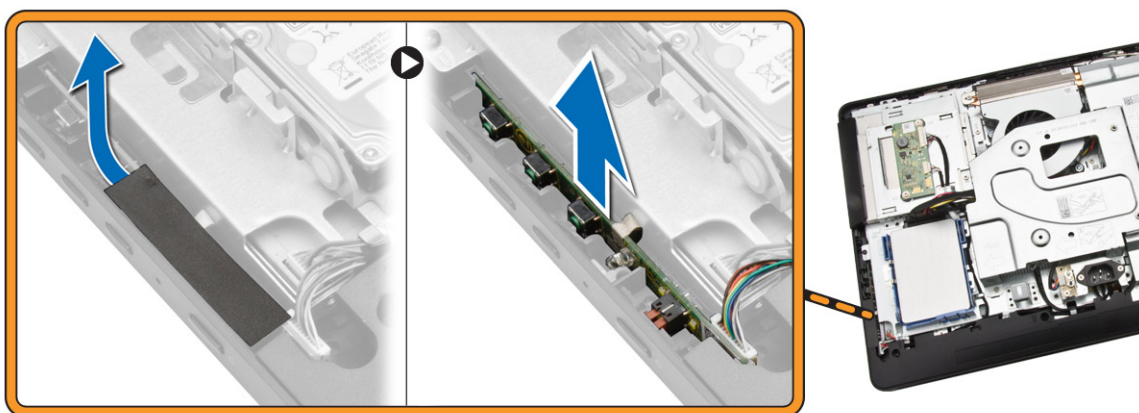


Montáž systémového ventilátoru

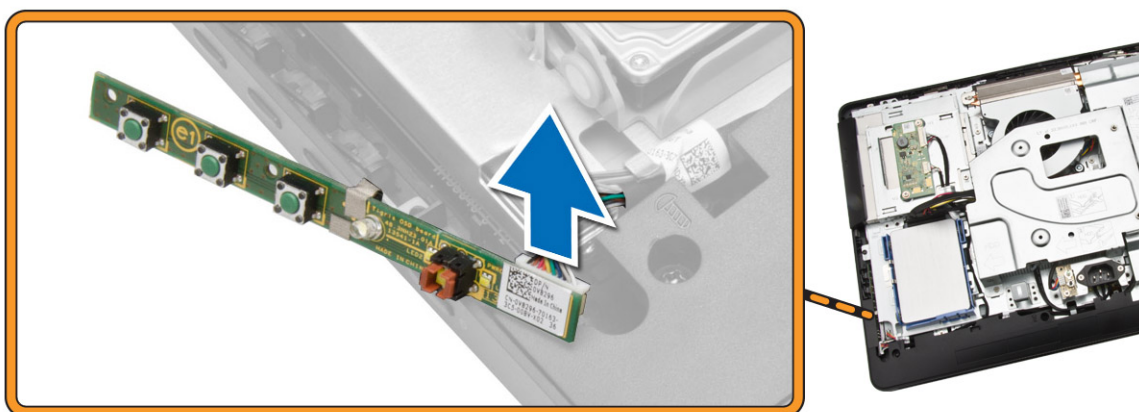
1. Zarovnejte systémový ventilátor s chladičem na počítači a utáhnutím šroubů ho připevněte k počítači.
2. Připojte kabel systémového ventilátoru k základní desce.
3. Namontujte tyto součásti:
 - a. držák uchycení VESA,
 - b. kryt základní desky,
 - c. zadní kryt,
 - d. podstavec
 - e. kryt podstavce
4. Postupujte podle pokynů v části *Po manipulaci uvnitř počítače*.

Demontáž desky tlačítka napájení

1. Postupujte podle pokynů v části *Před manipulací uvnitř počítače*.
2. Demontujte následující součásti:
 - a. kryt podstavce
 - b. podstavec
 - c. zadní kryt,
3. Sloupněte pásku, která připevňuje desku tlačítka napájení k počítači. Zvedněte desku tlačítka napájení, abyste se dostali ke kabelu.



4. Odpojte kabel desky tlačítka napájení od desky tlačítka napájení a odeberte ho z počítače.



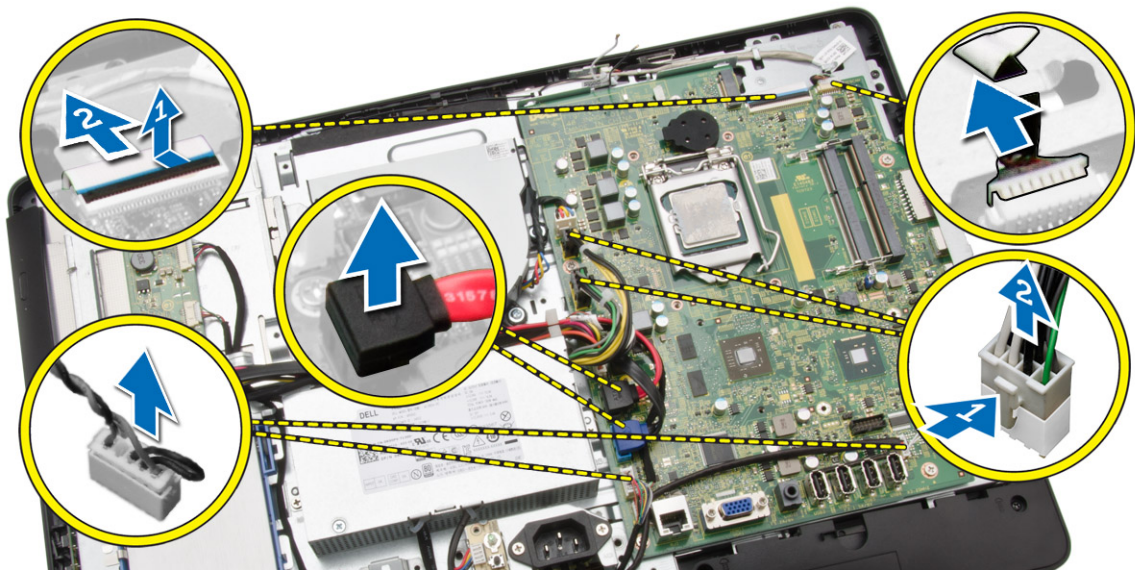
Montáž desky tlačítka napájení

1. Vložte desku tlačítka napájení do příslušného slotu v počítači a pomocí pásky ho upevněte. Připojte kabel tlačítka napájení k desce tlačítka napájení.
2. Namontujte tyto součásti:
 - a. zadní kryt,
 - b. podstavec
 - c. kryt podstavce
3. Postupujte podle pokynů v části *Po manipulaci uvnitř počítače*.

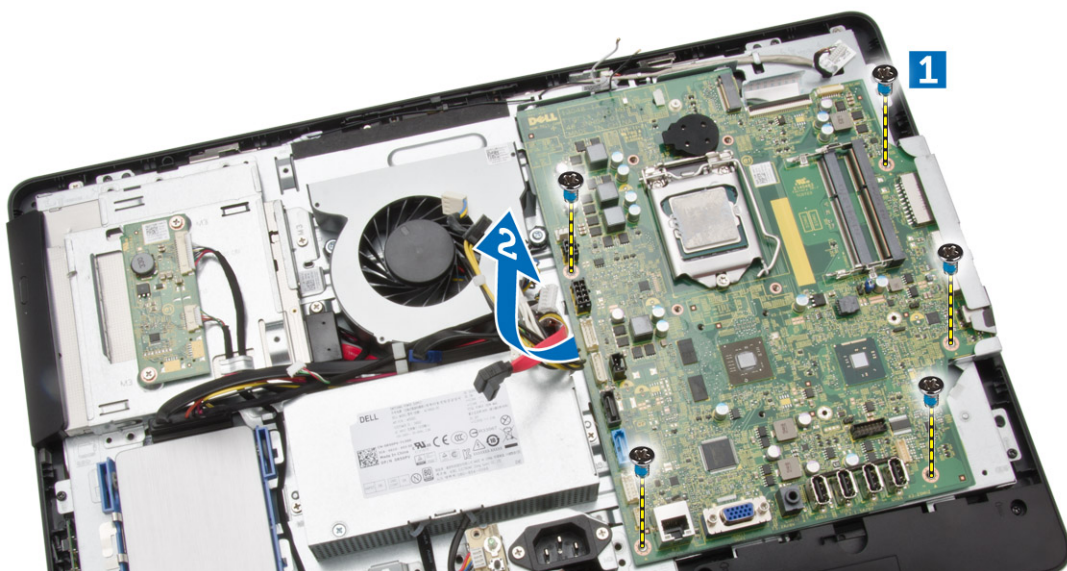
Vyjmutí základní desky

1. Postupujte podle pokynů v části *Před manipulací uvnitř počítače*.
2. Demontujte následující součásti:
 - a. kryt podstavce
 - b. podstavec

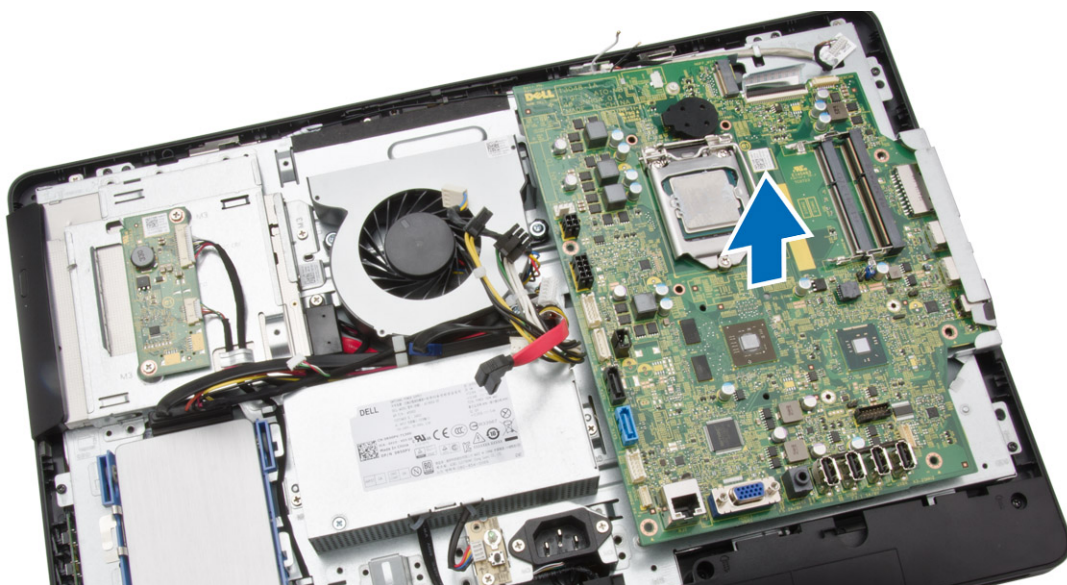
- c. zadní kryt,
 - d. paměť,
 - e. držák uchycení VESA,
 - f. kryt základní desky,
 - g. chlazení
 - h. karta WLAN
3. Od základní desky odpojte následující:
- a. Kabel kamery
 - b. kabel LVDS
 - c. kabel systémového ventilátoru
 - d. kabel optické jednotky
 - e. kabel pevného disku
 - f. napájecí kabel pevného disku/optické jednotky
 - g. kabel desky konvertoru
 - h. kabel vypínače
 - i. dotykový kabel (je-li k dispozici)
 - j. kabel reproduktoru



4. Podle obrázku proveďte následující kroky:
- a. Odstraňte šrouby připevňující základní desku k počítači [1].
 - b. Vysuňte základní desku a uvolněte ji z počítače [2].



5. Vyměňte základní desku z počítače.



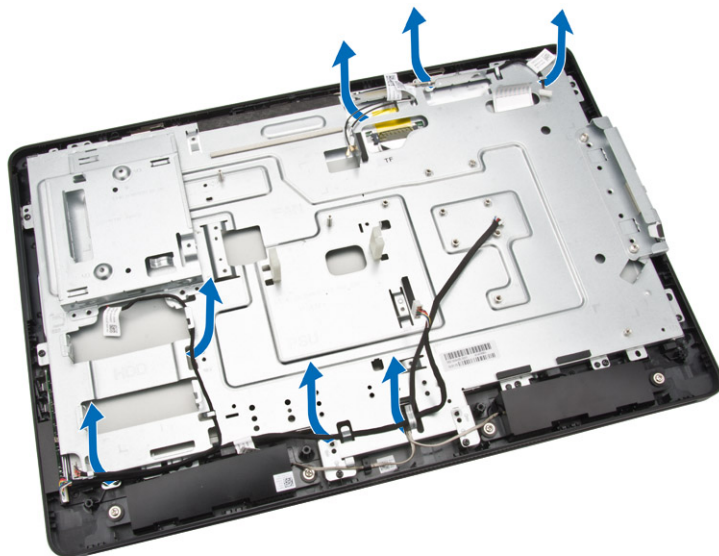
Montáž základní desky

1. Vyrovnajte základní desku s počítačem.
2. Utáhněte šrouby, které připevňují základní desku k počítači.
3. K základní desce připojte následující kabely:
 - a. Kabel kamery
 - b. kabel LVDS
 - c. kabel systémového ventilátoru
 - d. kabel optické jednotky
 - e. kabel pevného desku

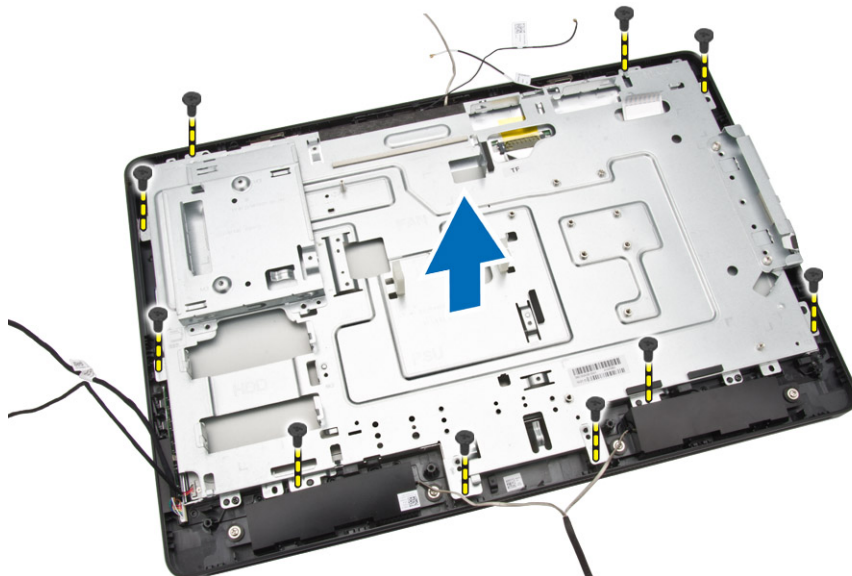
- f. napájecí kabel pevného disku/optické jednotky
 - g. kabel desky konvertoru
 - h. dotykový kabel (je-li k dispozici)
 - i. kabel vypínače
 - j. kabel reproduktoru
4. Namontujte tyto součásti:
- a. karta WLAN
 - b. chlazení
 - c. kryt základní desky,
 - d. držák uchycení VESA,
 - e. paměť,
 - f. zadní kryt,
 - g. podstavec
 - h. kryt podstavce
5. Postupujte podle pokynů v části *Po manipulaci uvnitř počítače*.

Demontáž držáku displeje

1. Postupujte podle pokynů v části *Před manipulací uvnitř počítače*.
2. Demontujte následující součásti:
- a. kryt podstavce
 - b. podstavec
 - c. zadní kryt,
 - d. optická mechanika
 - e. pevný disk
 - f. paměť,
 - g. držák uchycení VESA,
 - h. kryt základní desky,
 - i. reproduktory,
 - j. chlazení
 - k. systémový ventilátor
 - l. karta WLAN
 - m. deska konvertoru,
 - n. základní desku.
3. Uvolněte kabely LVDS, kamery a desky konvertoru ze západek na držáku displeje.



4. Odstraňte šrouby upevňující držák displeje k počítači. Zdvihněte a vyjměte držák displeje z počítače.



Montáž držáku displeje

1. Zarovnejte držák displeje s počítačem.
2. Utáhněte šroubky upevňující držák displeje k počítači.
3. Zarovnejte kabely LVDS, kamery a desky konvertoru se západkami v držáku displeje.
4. Namontujte tyto součásti:
 - a. základní desku.
 - b. desku konvertoru,
 - c. karta WLAN
 - d. systémový ventilátor

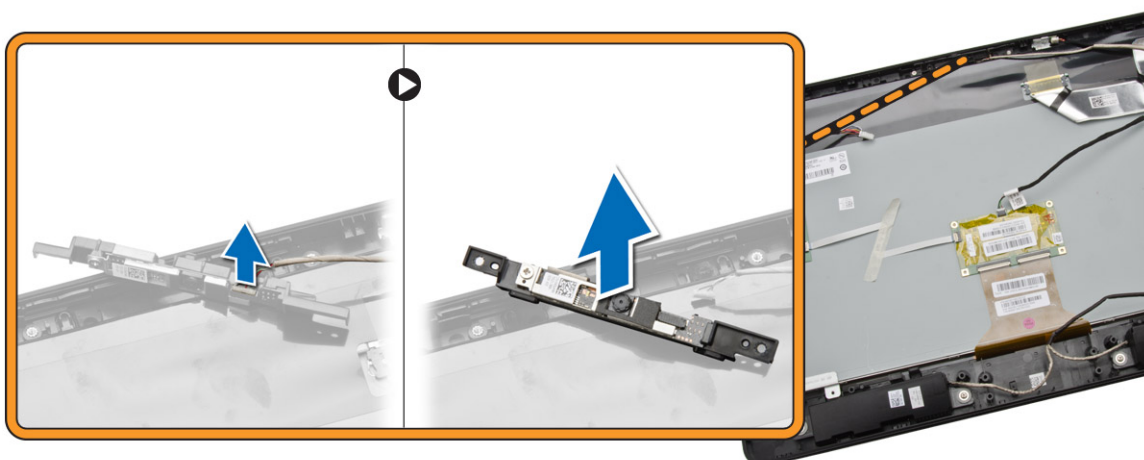
- e. chlazení
 - f. reproduktory,
 - g. kryt základní desky,
 - h. držák uchycení VESA,
 - i. paměť,
 - j. pevný disk
 - k. optická mechanika
 - l. zadní kryt,
 - m. podstavec
 - n. kryt podstavce
5. Postupujte podle pokynů v části *Po manipulaci uvnitř počítače.*

Demontáž kamery

1. Postupujte podle pokynů v části *Před manipulací uvnitř počítače.*
2. Demontujte následující součásti:
 - a. kryt podstavce
 - b. podstavec
 - c. zadní kryt,
 - d. optická mechanika
 - e. pevný disk
 - f. paměť,
 - g. držák uchycení VESA,
 - h. kryt základní desky,
 - i. reproduktory,
 - j. chlazení
 - k. systémový ventilátor
 - l. karta WLAN
 - m. deska konvertoru,
 - n. základní desku.
 - o. držák displeje,
3. Odstraňte šrouby připevňující kameru k počítači a uvolněte kameru ze slotu, abyste se dostali ke kabelu kamery.



4. Odpojte kabel kamery od kamery a vyjměte kameru z počítače.



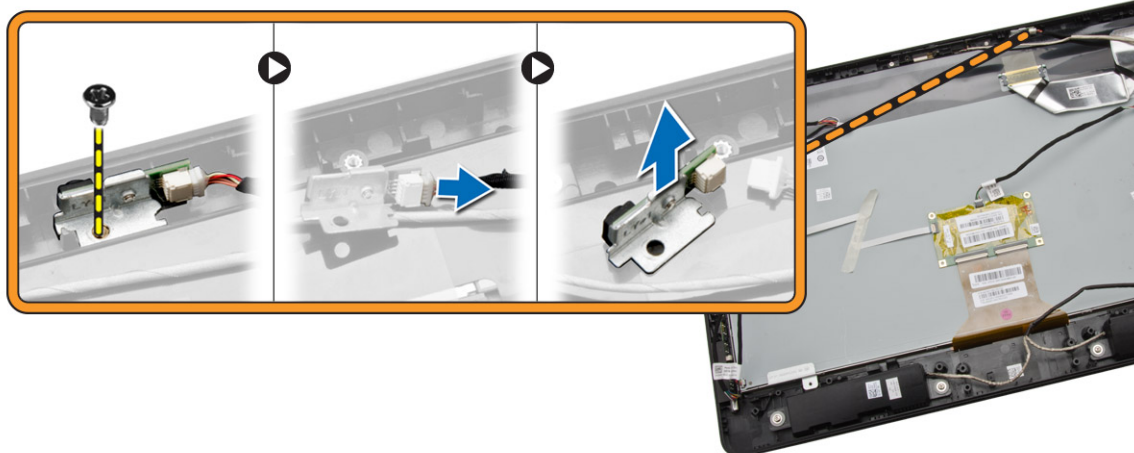
Instalace kamery

1. Připojte kabel kamery ke kameře.
2. Zarovnejte kameru do slotu a dotažením šroubů ji upevněte k počítači.
3. Namontujte tyto součásti:
 - a. držák displeje,
 - b. základní desku.
 - c. deska konvertoru,
 - d. karta WLAN
 - e. systémový ventilátor
 - f. chlazení
 - g. reproduktory,
 - h. kryt základní desky,
 - i. držák uchycení VESA,
 - j. paměť,
 - k. pevný disk
 - l. optická mechanika
 - m. zadní kryt,
 - n. podstavec
 - o. kryt podstavce
4. Postupujte podle pokynů v části *Po manipulaci uvnitř počítače*.

Vyjmutí mikrofону

1. Postupujte podle pokynů v části *Před manipulací uvnitř počítače*.
2. Demontujte následující součásti:
 - a. kryt podstavce
 - b. podstavec
 - c. zadní kryt,
3. Podle obrázku proveďte následující kroky:

- a. Odstraňte šroub připevňující mikrofon.
- b. Odpojte kabel mikrofonu od mikrofonu.
- c. Vyměňte mikrofon z počítače.



Vložení mikrofonu

1. Připojte kabel mikrofonu k mikrofonu.
2. Vložte mikrofon do slotu a dotažením šroubů ho upevněte k počítači.
3. Namontujte tyto součásti:
 - a. zadní kryt,
 - b. podstavec
 - c. kryt podstavce
4. Postupujte podle pokynů v části *Po manipulaci uvnitř počítače*.

Nastavení systému

Nástroj Nastavení systému umožňuje spravovat hardware počítače a měnit možnosti v systému BIOS. V nástroji Nastavení systému můžete provádět následující:

- Měnit nastavení NVRAM po přidání nebo odebrání hardwaru
- Prohlížet konfiguraci hardwaru počítače
- Povolit nebo zakázat integrovaná zařízení
- Měnit mezní limity výkonu a napájení
- Spravovat zabezpečení počítače

Sekvence spouštění

Sekvence spouštění umožňuje obejít pořadí spouštěcích zařízení nastavené v nástroji Nastavení systému a spouštět počítač přímo z vybraného zařízení (například optické jednotky nebo pevného disku). Během testu POST (Power-on Self Test) po zobrazení loga Dell máte k dispozici následující možnosti:

- Vstup do nastavení systému stisknutím klávesy <F2>
- Vyvolání jednorázové nabídky zavádění systému stisknutím klávesy <F12>

Jednorázová nabídka zavádění systému obsahuje zařízení, ze kterých můžete spustit počítač a možnost diagnostiky. Možnosti nabídky zavádění jsou následující:

- Removable Drive (Vyjímatelný disk) (je-li k dispozici)
- STXXXX Drive (Jednotka STXXXX)
 - ▣ **POZNÁMKA:** XXX představuje číslo jednotky SATA.
- Optical Drive (Optická jednotka)
- Diagnostics (Diagnostika)
 - ▣ **POZNÁMKA:** Po výběru možnosti Diagnostics (Diagnostika) se zobrazí obrazovka diagnostiky ePSA.


Na obrazovce s pořadím zavádění jsou k dispozici také možnosti přístupu na obrazovku nástroje Nastavení systému.

Navigační klávesy


V následující tabulce naleznete klávesy pro navigaci nastavením systému.

- ▣ **POZNÁMKA:** V případě většiny možností nastavení systému se provedené změny zaznamenají, ale použijí se až po restartu počítače.

Tabulka 1. Navigační klávesy

Klávesy	Navigace
Šipka nahoru	Přechod na předchozí pole.
Šipka dolů	Přechod na další pole.
<Enter>	Výběr hodnoty ve vybraném poli (je-li to možné) nebo přechod na odkaz v poli.
Mezerník	Rozbalení a sbalení rozevírací nabídky (je-li to možné).
<Tab>	Přechod na další specifickou oblast.
	 POZNÁMKA: Pouze u standardního grafického prohlížeče.
<Esc>	Přechod na předchozí stránku až do dosažení hlavní obrazovky. Stiskem klávesy <Esc> na hlavní obrazovce zobrazíte výzvu k uložení všech neuložených změn a restartu systému.
<F1>	Zobrazení souboru s nápovědou k nástroji Nastavení systému.

Možnosti nástroje System Setup (Nastavení systému)

 **POZNÁMKA:** V závislosti na počítači a nainstalovaných zařízeních nemusí být některé z uvedených položek k dispozici.

Tabulka 2. General (Obecné)

Možnost	Popis
System Board	<p>V této sekci jsou uvedeny primární funkce hardwaru počítače.</p> <ul style="list-style-type: none"> • System Information • Memory Information (Informace o paměti) • PCI Information (Informace o sběrnici PCI) • Processor Information (Informace o procesoru) • Device Information (Informace o zařízeních)
Boot Sequence	<p>Umožňuje změnit pořadí, ve kterém se počítač snaží nalézt operační systém.</p> <ul style="list-style-type: none"> • Boot Sequence <ul style="list-style-type: none"> • Diskette drive (Disketová jednotka) • Disk HDD SATA • USB Storage Device (Paměťové zařízení USB) • CD/DVD/CD-RW Drive (Jednotka CD/DVD/CD-RW) • Onboard NIC (Síťová karta v počítači) • Boot List Option <ul style="list-style-type: none"> • Slouží ke změně spouštěcího seznamu. <ul style="list-style-type: none"> – Legacy (Zpětná kompatibilita) – UEFI
Advanced Boot Options	Umožňuje povolit starší varianty paměti ROM.

Možnost	Popis
	<ul style="list-style-type: none"> • Povolené starší varianty paměti ROM (Výchozí: Povoleno)
Date/Time	Umožňuje nastavit datum a čas. Změny v datu a čase počítače se projeví ihned.

Tabulka 3. System Configuration (Konfigurace systému)

Možnost	Popis
Integrated NIC	<p>Slouží ke konfiguraci integrované síťové karty. Možnosti jsou následující:</p> <ul style="list-style-type: none"> • Enable UEFI Network Stack • Disabled (Neaktivní) • Enabled (Aktivní) • Enabled w/PXE (Aktivní s funkcí PXE) – výchozí • Enabled w/Cloud Desktop (Aktivní s funkcí Cloud Desktop)
SATA Operation	<p>Slouží ke konfiguraci interního řadiče pevného disku SATA. Možnosti jsou následující:</p> <ul style="list-style-type: none"> • Disabled (Neaktivní) • ATA • AHCI (výchozí)
Drives	<p>Povolí či zakáže různé integrované jednotky:</p> <ul style="list-style-type: none"> • SATA-0 • SATA-1 <p>Výchozí nastavení: Všechny jednotky jsou povoleny.</p>
SMART Reporting	<p>Umožňuje povolit možnost SMART Reporting (Hlášení SMART) při spouštění systému.</p> <ul style="list-style-type: none"> • Enable SMART Reporting (Povolit hlášení SMART) – Tato možnost je ve výchozím nastavení zakázána.
USB Configuration	<p>Slouží k povolení nebo zakázání interní konfigurace rozhraní USB. Možnosti jsou následující:</p> <ul style="list-style-type: none"> • Enable Boot Support (Povolit podporu zavádění) • Rear USB Ports (Zadní porty USB) <ul style="list-style-type: none"> – Port 1 (vlevo) – Port 2 (uprostřed vlevo) – Port 3 (uprostřed vpravo) – Port 4 (vpravo) • Side USB Ports (Boční porty USB) <ul style="list-style-type: none"> – Port 1 (nahore) – Port 2 (dole)

Možnost	Popis
	Výchozí nastavení: Všechna zařízení jsou povolena.
Audio	<p>Slouží k povolení či zakázání funkce zvuku.</p> <ul style="list-style-type: none"> • Enable Audio (Povolit zvuk) <ul style="list-style-type: none"> – Enable Microphone (Povolit mikrofon) – Enable Internal Speaker (Povolit vnitřní reproduktor) <p>Výchozí nastavení: Všechna zařízení jsou povolena.</p>
OSD Button Management	<p>Umožňuje zakázat tlačítka OSD (na obrazovce displeje).</p> <ul style="list-style-type: none"> • Disable OSD buttons (Zakázat tlačítka OSD) <p>Výchozí nastavení: Tlačítka OSD nejsou zakázána</p>
Miscellaneous Devices	<p>Umožňuje na desce povolit nebo zakázat různá zařízení.</p> <ul style="list-style-type: none"> • Enable Camera (Povolit kameru) – Tato možnost je ve výchozím nastavení povolena. • Enable Media Card (Povolit paměťové karty) – Tato možnost je ve výchozím nastavení povolena. • Disable Media Card (Zakázat paměťové karty)


Tabulka 4. Security (Zabezpečení)

Možnost	Popis
Admin Password	<p>Toto pole umožňuje nastavit, měnit nebo odstranit heslo správce (někdy se nazývá také heslo nastavení). Heslo správce slouží k povolení několika funkcí zabezpečení. Podle výchozího nastavení není heslo jednotky aktivní.</p> <ul style="list-style-type: none"> • Zadejte staré heslo. • Zadejte nové heslo. • Potvrďte nové heslo.
System Password	<p>Toto pole umožňuje nastavit, změnit nebo odstranit systémové heslo. Díky systémovému heslu je možné použít několik bezpečnostních funkcí. Podle výchozího nastavení není heslo jednotky aktivní.</p> <ul style="list-style-type: none"> • Zadejte staré heslo. • Zadejte nové heslo. • Potvrďte nové heslo.
Internal HDD_0 Password	<p>Umožňuje nastavit, změnit nebo odstranit heslo na interním pevném disku (HDD) počítače. Úspěšná změna tohoto hesla</p>


Možnost	Popis
	začne platit okamžitě. Disk nemá ve výchozím nastavení heslo. <ul style="list-style-type: none"> • Zadejte staré heslo. • Zadejte nové heslo. • Potvrďte nové heslo.
Strong Password	Enable strong password (Povolit silné heslo) – Tato možnost je ve výchozím nastavení vypnutá.
Password Configuration	Toto pole spravuje minimální a maximální počet znaků, který je u hesla správce a hesla počítače povolen. <ul style="list-style-type: none"> • Admin Password Min (Heslo správce – min.) • Admin Password Max (Heslo správce – max.) • System Password Min (Systémové heslo – min.) • System Password Max (Systémové heslo – max.) <p>Výchozí nastavení minimálního počtu znaků je 4 a maximálního 32.</p>
Password Bypass	Umožňuje obejít výzvy k zadání <i>systémového hesla</i> a hesla interního pevného disku při restartu počítače. <ul style="list-style-type: none"> • Disabled (Zakázáno) – Tato možnost je vybrána ve výchozím nastavení. • Reboot bypass (Obejití při restartu)
Password Change	Umožňuje určit, zda jsou po nastavení hesla správce povoleny změny systémových hesel a hesel pevného disku. <ul style="list-style-type: none"> • Allow Non-Admin Password Changes (Povolit změny hesla jiného typu než správce) – Tato možnost je ve výchozím nastavení povolena.
TPM Security	V této nabídce můžete určit, zda je v systému modul TPM (Trusted Platform Module) povolen a zda je v operačním systému viditelný. <p>TPM Security (Zabezpečení TPM) – Tato možnost je ve výchozím nastavení zakázána.</p>
Computrace	V tomto poli můžete aktivovat, deaktivovat nebo zakázat rozhraní modulu BIOS v rámci volitelné služby <i>Computrace Service</i> společnosti <i>Absolute Software</i> . <ul style="list-style-type: none"> • Deactivate (Deaktivovat) – Tato možnost je ve výchozím nastavení zakázána. • Disable (Zakázat) • Activate (Aktivovat)
CPU XD Support	Slouží k povolení nebo zakázání režimu Execute Disable procesoru. <ul style="list-style-type: none"> • Enable CPU XD Support (Povolit podporu režimu CPU XD) – Tato možnost je ve výchozím nastavení povolena.

Možnost	Popis
Admin Setup Lockout	<p>Umožňuje povolit nebo zakázat možnost otevření nastavení po vytvoření hesla správce.</p> <ul style="list-style-type: none"> • Enable Admin Setup Lockout (Povolit zámek nastavení správce) – Tato možnost není ve výchozím nastavení povolena.

Tabulka 5. Secure Boot

Možnost	Popis
Secure Boot Enable	<p>Umožňuje povolit nebo zakázat funkci zabezpečeného spouštění. Možnosti jsou následující:</p> <ul style="list-style-type: none"> • Disabled (Neaktivní) (výchozí) • Enabled (Aktivní)
Expert Key Management	<p>Umožňuje manipulaci s databázemi bezpečnostních klíčů pouze v případě, že je systém v režimu Custom Mode (Vlastní režim). Možnost Enable Custom Mode (Povolit vlastní režim) je ve výchozím nastavení zakázána. Možnosti jsou následující:</p> <ul style="list-style-type: none"> • PK • KEK • db • dbx <p>Pokud povolíte režim Custom Mode (Vlastní režim), zobrazí se odpovídající možnosti pro klíče PK, KEK, db a dbx. Možnosti jsou následující:</p> <ul style="list-style-type: none"> • Save to File (Uložit do souboru) – Uloží klíč do uživatelem zvoleného souboru. • Replace from File (Nahradit ze souboru) – Nahradí aktuální klíč klíčem z uživatelem zvoleného souboru. • Append from File (Připojit ze souboru) – Přidá klíč do aktuální databáze z uživatelem zvoleného souboru. • Delete (Odstranit) – Odstraní vybraný klíč. • Reset All Keys (Resetovat všechny klíče) – Resetuje klíče na výchozí nastavení. • Delete All Keys (Odstranit všechny klíče) – Odstraní všechny klíče. <p> POZNÁMKA: Pokud režim Custom Mode (Vlastní režim) zakázete, všechny provedené změny se odstraní a obnoví se výchozí nastavení klíčů.</p>

Tabulka 6. Výkon

Možnost	Popis
Multi Core Support	<p>Umožňuje určit, zda bude mít proces k dispozici všechna jádra. Výkon některých aplikací může s přístupem k dalším jádrům narůst.</p> <ul style="list-style-type: none"> • All (Vše) – Povoleno ve výchozím nastavení • 1 • 2
Intel SpeedStep	<p>Slouží k povolení či zakázání funkce Intel SpeedStep.</p> <p>Výchozí nastavení: Enable Intel SpeedStep (Povolit funkci Intel SpeedStep)</p>
C States Control	<p>Slouží k povolení či zakázání dalších režimů spánku procesoru.</p> <p>Výchozí nastavení: Enabled (Povoleno)</p>
Limit CPUID Value	<p>Toto pole stanovuje maximální hodnotu, kterou podporuje standardní funkce procesoru CPUID.</p> <ul style="list-style-type: none"> • Enable CPUID Limit (Povolit omezení hodnoty CPUID) – U výchozího nastavení zakázáno. <p> POZNÁMKA: Pokud je maximální hodnota funkce CPUID vyšší než 3, instalace některých operačních systémů nemusí být dokončena.</p>
Intel TurboBoost	<p>Umožňuje povolit nebo zakázat režim Intel TurboBoost procesoru. Tato možnost je ve výchozím nastavení povolena.</p> <ul style="list-style-type: none"> • Enable Intel TurboBoost (Povolit režim Intel TurboBoost) – Umožňuje ovladači Intel TurboBoost zvýšit výkon procesoru nebo grafického procesoru. Ve výchozím nastavení povoleno.

Tabulka 7. Power Management (Řízení spotřeby)

Možnost	Popis
AC Recovery	<p>Stanovuje, jak bude počítač reagovat na obnovení střídavého napájení po jeho ztrátě. Funkci Obnovení napájení lze nastavit následovně:</p> <ul style="list-style-type: none"> • Power Off (Vypnout) (výchozí) • Power On (Zapnout) • Last Power State (Poslední stav napájení)
Auto On Time	<p>Slouží k nastavení času, kdy se počítač automaticky zapne. Možnosti jsou následující:</p> <ul style="list-style-type: none"> • Disabled (Neaktivní) (výchozí) • Every Day (Každý den) • Weekdays (V pracovní dny)

Možnost	Popis
	<ul style="list-style-type: none"> • Vyberte dny:
Deep Sleep Control	<p>Definuje povolené režimy při zapnutí hlubokého spánku.</p> <ul style="list-style-type: none"> • Disabled (Neaktivní) • Enabled in S5 only (Povoleno pouze pro režim S5) • Enabled in S4 and S5 Enabled (Povoleno pro režim S4 a S5 Povoleno)
Fan Control Override	<p>Ovládá rychlost systémového ventilátoru. Tato možnost je ve výchozím nastavení zakázána.</p> <ul style="list-style-type: none"> • Fan Control Override (Obejití řízení ventilátoru) – Tato možnost je ve výchozím nastavení zakázána.
USB Wake Support	<p>Tato možnost umožňuje zařízení USB probudit počítač z pohotovostního režimu.</p> <ul style="list-style-type: none"> • Enable USB Wake Support (Povolit podporu probuzení prostřednictvím USB) – Tato možnost je ve výchozím nastavení povolena.
Wake on LAN/WLAN	<p>Umožňuje spustit vypnutý počítač vyvoláním zvláštním signálem sítě LAN/WLAN.</p> <ul style="list-style-type: none"> • Disabled (Neaktivní) • LAN Only (Pouze LAN) • WLAN Only (Pouze WLAN) • LAN with PXE Boot (LAN se spuštěním PXE) <p>Tato možnost je ve výchozím nastavení zakázána.</p>
Block Sleep	<p>Umožňuje v prostředí operačního systému blokovat přechod do režimu spánku (stav S3).</p> <ul style="list-style-type: none"> • Block Sleep (S3 state) (Režim spánku bloků (Stav S3)) – Tato možnost je ve výchozím nastavení zakázána.
Intel Smart Connect Technology	<p>Tato možnost je ve výchozím nastavení zakázána. Pokud je povolena, pravidelně vyhledává okolní bezdrátové síť, když je systém v režimu spánku. Synchronizuje aplikace pro e-mail a sociální síť, které byly spuštěny ve chvíli, kdy systém přešel do režimu spánku.</p> <ul style="list-style-type: none"> • Smart Connection (Inteligentní připojení)

Tabulka 8. POST Behavior

Možnost	Popis
Numlock LED	<p>Umožňuje aktivovat klávesu NumLock při spuštění počítače. Tato možnost je ve výchozím nastavení povolena.</p> <ul style="list-style-type: none"> • Enable Numlock LED (Povolit Numlock LED)
Keyboard Errors	<p>Umožňuje aktivovat chybovou zprávu týkající se klávesnice při spuštění počítače. Tato možnost je ve výchozím nastavení povolena.</p>

Možnost	Popis
	<ul style="list-style-type: none"> • Enable Keyboard Error Detection (Povolit zjišťování chyb klávesnice)
Fastboot	<p>Umožňuje urychlit proces spouštění vynecháním některých kroků kontroly kompatibility. Možnosti jsou následující:</p> <ul style="list-style-type: none"> • Minimal (Minimální) • Thorough (Důkladné) – Tato možnost je vybrána ve výchozím nastavení. • Auto (Automatické)

Tabulka 9. Virtualization Support (Podpora virtualizace)

Možnost	Popis
Virtualization	<p>Tato možnost určuje, zda může nástroj Virtual Machine Monitor (VMM) používat doplňkové funkce hardwaru poskytované virtualizační technologií Intel Virtualization Technology.</p> <ul style="list-style-type: none"> • Enable Intel Virtualization Technology (Povolit virtualizační technologii Intel Virtualization Technology) – Tato možnost je ve výchozím nastavení povolena.

Tabulka 10. Bezdrátové připojení






Možnost	Popis
Wireless Device Enable	<p>Umožňuje povolení/zakázání vnitřních bezdrátových zařízení. Možnosti jsou WLAN/WiFi (ve výchozím nastavení povolena).</p>



Tabulka 11. Maintenance (Údržba)

Možnost	Popis
Service Tag	Zobrazí výrobní číslo počítače.
Asset Tag	Slouží k vytvoření systémového inventárního čísla, pokud dosud nebylo nastaveno. Tato možnost není ve výchozím nastavení nastavena.
SERR Messages	<p>Řídí mechanismus zpráv SERR. Tato možnost je ve výchozím nastavení povolena. Některé grafické karty vyžadují zakázání mechanismu zpráv SERR.</p> <ul style="list-style-type: none"> • Enable SERR Messages (Povolit zprávy SERR)

Tabulka 12. Cloud Desktop (Plocha v cloudu)

Možnost	Popis
Server Lookup Method	<p>Určuje, jak server ImageServer vyhledává adresu serveru.</p> <ul style="list-style-type: none"> • Static IP (Statically IP) • DNS (povoleno ve výchozím nastavení)

Možnost	Popis
Server Name	<p> POZNÁMKA: Toto pole je relevantní pouze v případě, že je ovládací prvek <i>Integrated NIC</i> (Integrovaná síťová karta) ve skupině <i>System Configuration</i> (Konfigurace systému) nastaven na hodnotu <i>Enabled with ImageServer</i> (Povoleno se serverem ImageServer).</p> <p>Zobrazuje název serveru</p>
Server IP Address	<p>Obsahuje primární statickou adresu IP serveru ImageServer, s nímž komunikuje klientský software. Výchozí adresa IP je 255.255.255.255.</p> <p> POZNÁMKA: Toto pole je relevantní pouze v případě, že je ovládací prvek <i>Integrated NIC</i> (Integrovaná síťová karta) ve skupině <i>System Configuration</i> (Konfigurace systému) nastaven na hodnotu <i>Enabled with ImageServer</i> (Povoleno se serverem ImageServer) a že je volba <i>Lookup Method</i> (Metoda vyhledávání) nastavena na hodnotu <i>Static IP</i> (Statická adresa IP).</p>
Server Port	<p>Určuje primární port IP serveru ImageServer, s jehož pomocí klient komunikuje. Výchozí port IP je 06910.</p> <p> POZNÁMKA: Toto pole je relevantní pouze v případě, že je ovládací prvek <i>Integrated NIC</i> (Integrovaná síťová karta) ve skupině <i>System Configuration</i> (Konfigurace systému) nastaven na hodnotu <i>Enabled with ImageServer</i> (Povoleno se serverem ImageServer).</p>
Client Address Method	<p>Určuje způsob, jakým klient získá adresu IP.</p> <ul style="list-style-type: none"> • Static IP (Statická adresa IP) • DHCP (povoleno ve výchozím nastavení) <p> POZNÁMKA: Toto pole je relevantní pouze v případě, že je ovládací prvek <i>Integrated NIC</i> (Integrovaná síťová karta) ve skupině <i>System Configuration</i> (Konfigurace systému) nastaven na hodnotu <i>Enabled with ImageServer</i> (Povoleno se serverem ImageServer).</p>
Client IP Address	<p>Obsahuje statickou adresu IP klienta. Výchozí adresa IP je 255.255.255.255.</p> <p> POZNÁMKA: Toto pole je relevantní pouze v případě, že je ovládací prvek <i>Integrated NIC</i> (Integrovaná síťová karta) ve skupině <i>System Configuration</i> (Konfigurace systému) nastaven na hodnotu <i>Enabled with ImageServer</i> (Povoleno se serverem ImageServer) a že je volba <i>Client DHCP</i> (Protokol DHCP klienta) nastavena na hodnotu <i>Static IP</i> (Statická adresa IP).</p>
Client SubnetMask	<p>Obsahuje masku podsítě klienta. Výchozí nastavení je 255.255.255.255.</p>



Možnost	Popis
	 POZNÁMKA: Toto pole je relevantní pouze v případě, že je ovládací prvek <i>Integrated NIC</i> (Integrovaná síťová karta) ve skupině <i>System Configuration</i> (Konfigurace systému) nastaven na hodnotu <i>Enabled with ImageServer</i> (Povoleno se serverem ImageServer) a že je volba <i>Client DHCP</i> (Protokol DHCP klienta) nastavena na hodnotu <i>Static IP</i> (Statická adresa IP).
Client Gateway	Obsahuje adresu IP brány pro klienta. Výchozí nastavení je 255.255.255.255 .  POZNÁMKA: Toto pole je relevantní pouze v případě, že je ovládací prvek <i>Integrated NIC</i> (Integrovaná síťová karta) ve skupině <i>System Configuration</i> (Konfigurace systému) nastaven na hodnotu <i>Enabled with ImageServer</i> (Povoleno se serverem ImageServer) a že je volba <i>Client DHCP</i> (Protokol DHCP klienta) nastavena na hodnotu <i>Static IP</i> (Statická adresa IP).
DNS IP Address	Obsahuje IP adresu DNS klienta. Výchozí nastavení je 255.255.255.255 .
Domain Name	Zobrazuje název domény klienta.
Advanced	Umožňuje nastavit pokročilé ladění. <ul style="list-style-type: none"> • Verbose Mode (Režim hlášení) – Ve výchozím nastavení zakázaný.

Tabulka 13. System Logs (Systémové protokoly)

Možnost	Popis
BIOS events	Zobrazí protokol událostí systému a umožňuje jej smazat. <ul style="list-style-type: none"> • Clear Log (Smazat protokol)

Aktualizace systému BIOS

Aktualizaci systému BIOS (nastavení systému) doporučujeme provádět při výměně základní desky, nebo je-li k dispozici nová verze. V případě notebooků se ujistěte, že je baterie plně nabitá, a připojte jej k elektrické zásuvce

1. Restartujte počítač.
2. Přejděte na web **dell.com/support**.
3. Zadejte **servisní označení** nebo **kód expresní služby** a klepněte na tlačítko **Submit** (Odeslat).
 -  **POZNÁMKA:** Chcete-li najít servisní označení, klepněte na odkaz **Where is my Service Tag?** (Kde je moje servisní označení?)
 -  **POZNÁMKA:** Pokud nemůžete najít své servisní označení, klepněte na možnost **Detect Service Tag** (Zjistit servisní označení). Postupujte podle pokynů na obrazovce.
4. Pokud nemůžete nelézt servisní označení, klepněte na produktovou kategorii vašeho počítače.
5. Vyberte ze seznamu **Product Type** (Produktový typ).
6. Vyberte model svého počítače. Zobrazí se stránka **produktové podpory** pro váš počítač.

7. Klepněte na možnost **Get drivers** (Získat ovladače) a poté na možnost **View All Drivers** (Zobrazit všechny ovladače).
Otevře se stránka Drivers and Downloads (Ovladače a stahování).
8. Na obrazovce Drivers & Downloads (Ovladače a soubory ke stažení) vyberte v rozevíracím seznamu **Operating System** (Operační systém) možnost **BIOS**.
9. Vyhledejte nejnovější soubor se systémem BIOS a klepněte na tlačítko **Download File** (Stáhnout soubor).
Můžete také provést analýzu, které ovladače je třeba aktualizovat. Pokud tak chcete učinit pro svůj produkt, klepněte na možnost **Analyze System for Updates** (Analyzovat aktualizace systému) a poté postupujte podle instrukcí na obrazovce.
10. V okně **Please select your download method below** (Zvolte metodu stažení) klepněte na tlačítko **Download File** (Stáhnout soubor).
Zobrazí se okno **File Download** (Stažení souboru).
11. Klepnutím na tlačítko **Save** (Uložit) uložíte soubor do počítače.
12. Klepnutím na tlačítko **Run** (Spustit) v počítači nainstalujete aktualizované nastavení systému BIOS.
Postupujte podle pokynů na obrazovce.


Systémové heslo a heslo pro nastavení

Můžete vytvořit systémové heslo a zabezpečit počítač heslem.

Typ hesla	Popis
Heslo systému	Heslo, které je třeba zadat před přihlášením se k počítači.
Heslo nastavení	Heslo, které je třeba zadat před získáním přístupu a možností provádění změn v nastavení systému BIOS v počítači.


 **VÝSTRAHA:** Heslo nabízí základní úroveň zabezpečení dat v počítači.

 **VÝSTRAHA:** Pokud počítač nebude uzamčen nebo zůstane bez dozoru, k uloženým datům může získat přístup kdokoli.

 **POZNÁMKA:** Počítač, který vám zašleme, má funkci hesla systému a hesla nastavení vypnutou.

Nastavení systémového hesla a hesla pro nastavení

Přiřadit nové **heslo systému** nebo **heslo nastavení** či změnit stávající **heslo systému** nebo **heslo nastavení** můžete pouze v případě, že v nastavení **Password Status** (Stav hesla) je vybrána možnost **Unlocked** (Odemčeno). Jestliže je u stavu hesla vybrána možnost **Locked** (Zamčeno), heslo systému nelze měnit.

 **POZNÁMKA:** Pokud propojku pro heslo nepoužijete, stávající heslo systému a heslo nastavení odstraníte a k přihlášení k počítači není třeba heslo systému používat.

Do nastavení systému přejdete stisknutím tlačítka <F2> ihned po spuštění či restartu počítače.

1. Na obrazovce **System BIOS** (Systém BIOS) nebo **System Setup** (Nastavení systému) vyberte možnost **System Security** (Zabezpečení systému) a klepněte na tlačítko <Enter>.
Otevře se obrazovka **System Security** (Zabezpečení systému).
2. Na obrazovce **System Security** (Zabezpečení systému) ověřte, zda je v nastavení **Password Status** (Stav hesla) vybrána možnost **Unlocked** (Odemčeno).

3. Vyberte možnost **System Password** (Heslo systému), zadejte heslo systému a stiskněte klávesu <Enter> nebo <Tab>.

Nové heslo systému přiřadte podle následujících pokynů:

- Heslo smí obsahovat nejvýše 32 znaků.
- Heslo smí obsahovat čísla od 0 do 9.
- Povoleny jsou pouze malá písmena (velká písmena jsou zakázána).
- Povoleny jsou pouze následující zvláštní znaky: mezera, ("), (+), (.), (-), (.), (/), (:), (I), (\), (I), (').

Po zobrazení výzvy znovu zadejte heslo systému.

4. Zadejte dříve zadané heslo systému a klepněte na tlačítko **OK**.
5. Vyberte možnost **Setup Password** (Heslo nastavení), zadejte heslo systému a stiskněte klávesu <Enter> nebo <Tab>.

Zobrazí se zpráva s požadavkem o opětovné zadání hesla nastavení.

6. Zadejte dříve zadané heslo nastavení a klepněte na tlačítko **OK**.
7. Po stisku klávesy <Esc> se zobrazí zpráva s požadavkem o uložení změn.
8. Stiskem klávesy <Y> změny uložíte.

Počítač se restartuje.

Odstranění nebo změna stávajícího hesla k systému nebo nastavení

Před pokusem o odstranění nebo změnu stávajícího hesla systému nebo nastavení se ujistěte, že je v nabídce **Password Status** (Stav hesla) vybrána možnost Unlocked (Odemknuto). Pokud je v nabídce **Password Status** (Stav hesla) vybrána možnost Locked (Zamčeno), stávající heslo systému nebo nastavení odstranit ani změnit nelze.

Nástroj Nastavení systému otevřete stiskem tlačítka <F2> ihned po spuštění či restartu počítače.

1. Na obrazovce **System BIOS** (Systém BIOS) nebo **System Setup** (Nastavení systému) vyberte možnost **System Security** (Zabezpečení systému) a klepněte na tlačítko <Enter>.
Otevře se obrazovka **System Security** (Zabezpečení systému).
2. Na obrazovce **System Security** (Zabezpečení systému) ověřte, zda je v nastavení **Password Status** (Stav hesla) vybrána možnost **Unlocked** (Odemčeno).
3. Po odstranění stávajícího hesla systému vyberte možnost **System Password** (Heslo systému) a stiskněte klávesu <Enter> nebo <Tab>.
4. Po odstranění stávajícího hesla nastavení vyberte možnost **Setup Password** (Heslo nastavení) a stiskněte klávesu <Enter> nebo <Tab>.




POZNÁMKA: Po změně hesla systému nebo nastavení zadejte po zobrazení výzvy nové heslo. Jestliže heslo systému nebo nastavení odstraníte, potvrďte po zobrazení výzvy své rozhodnutí.

5. Po stisku klávesy <Esc> se zobrazí zpráva s požadavkem o uložení změn.
6. Stiskem klávesy <Y> uložíte změny a nástroj Nastavení systému ukončíte.

Počítač se restartuje.

Technické specifikace

 **POZNÁMKA:** Nabízené možnosti se mohou v jednotlivých oblastech lišit. Následující specifikace představují pouze zákonem vyžadované minimum. Chcete-li získat další informace o konfiguraci počítače, přejděte do nabídky **Nápověda a podpora** operačního systému Windows a vyberte možnost zobrazení informací o počítači.

Tabulka 14. System Information

Funkce	Specifikace
Typ procesoru	<ul style="list-style-type: none"> Intel Core řady i3/i5 Dvoujádrový procesor Intel Celeron Intel Pentium Dual Core
Celkem mezipaměti	až 6 MB v závislosti na typu procesoru
Čipová sada	Čipová sada Intel H81

Tabulka 15. Paměť

Funkce	Specifikace
Typ	až 1 600 MHz bez korekce ECC (bez vyrovnávací paměti), Dual Channel, DDR3
Konektory	dvě interně přístupné patice pro moduly SODIMM DDR3
Kapacita	2 GB, 4 GB a 8 GB
Minimální velikost paměti	2 GB
Maximální velikost paměti	16 GB

Tabulka 16. Grafika

Funkce	Specifikace
Grafický adaptér:	
Integrovaný	<ul style="list-style-type: none"> Integrovaný Intel HD Graphics 4600 - Intel Core i5 Integrovaný Intel HD Graphics 4400 - Intel Core i3 Integrovaný Intel HD Graphics - Intel Pentium/Celeron Dual Core
Samostatná	AMD Radeon R5 A240
Paměť grafické karty:	
Integrovaný	sdílená paměť

Funkce	Specifikace
Samostatná	1 GB DDR3

Tabulka 17. Audio

Funkce	Specifikace
Řadič	ALC3661-CG (Realtek)
Reproduktor	jeden pár 4ohmových, 2W AVG reproduktorů s vrcholem 2,5 W
Vnitřní zesilovač reproduktorů	až 6 W na kanál
Podpora interního mikrofону	jeden digitální mikrofón
Ovládání hlasitosti	Tlačítka pro zvýšení / snížení hlasitosti (pouze u systému Windows 7), programové nabídky a klávesy pro ovládání médií

Tabulka 18. Komunikace

Funkce	Specifikace
Síťový adaptér	Síťová karta pro 10/100/1000 Mb/s Ethernet LAN na základní desce
Bezdrátové připojení	Mini-Card poloviční velikosti <ul style="list-style-type: none"> • Wi-Fi 7260 agn/ac

Tabulka 19. Karty

Funkce	Specifikace
M.2	jedna

Tabulka 20. Displeje

Funkce	Specifikace
Typ	19,5palcový HD+ WLED
Maximální rozlišení	1 600 x 900
Obnovovací frekvence	60 Hz
Provozní úhel	170° (vodorovně) / 160° (svisle)
Rozteč pixelů	0,27 mm
Rozměry:	
Výška	236,30 mm (9,30 palců)
Šířka	433,90 mm (17,08 palců)
Úhlopříčka	495,30 mm (19,50 palců)


Tabulka 21. Drives

Funkce	Specifikace
Pevný disk	jedna 2,5palcová jednotka SATA
Optická jednotka (volitelné)	jedna jednotka DVD-ROM, DVD+/- RW

Tabulka 22. Porty a konektory

Funkce	Specifikace
Zvuk:	jeden univerzální audio jack / port Line-out
Síťový adaptér	jeden konektor RJ45
USB 2.0	čtyři konektory na zadním panelu
USB 3.0	dva konektory na postranním panelu
Čtečka paměťových karet	jeden slot 4 v 1

Tabulka 23. Napájení

Funkce	Specifikace
Typ	180 W
Frekvence	50 Hz – 60 Hz
Napětí	100–240 V stř.
Jmenovité výstupní napětí	19,50 V stejnosm. nap.
Vstupní proud	maximálně 2,9 A
Výstupní proud	+12,0V výstup (+12 VA – 10 A & +12 VB – 14,5 A)
	 POZNÁMKA: +12 VB jmenovité při 0,4 A v pohotovostním režimu.
Rozměry:	
Výška	30,00 mm (1,18 palce)
Šířka	76,20 mm (3,00 palce)
Hloubka	155,00 mm (6,10 palce)
Hmotnost	0,58 kg (1,28 lb)
Teplotní rozsah:	
Provozní	0 °C až 35 °C (30 °F až 95 °F)
Skladovací	-40 až 70 °C (-40 až 158 °F)
knoflíková baterie	3V lithiová CR2032

Tabulka 24. Kamera (volitelně)

Funkce	Specifikace
Rozlišení obrazu	0,92 megapixelů
Rozlišení videa	720p při 30 FPS HD
Diagonální zobrazovací úhel	74 stupňů

Tabulka 25. Podstavec

Funkce	Specifikace
Naklonění	-5 stupňů až 30 stupňů

Tabulka 26. Fyzické rozměry

Funkce	Bez stojanu	Se stojanem
Šířka	489,92 mm (19,29 palců)	489,92 mm (19,29 palců)
Výška	328,84 mm (12,95 palců)	385,58 mm (15,18 palců)
Hloubka:		
bez dotykového ovládání	67,62 mm (2,66 palců)	204,58 mm (8,05 palců)
dotykové ovládání	66,72 mm (2,63 palců)	204,97 mm (8,07 palců)
Hmotnost:		
bez dotykového ovládání	4,18 kg až 4,37 kg (9,21 lb až 9,63 lb)	5,68 kg až 5,87 kg (12,52 lb až 12,94 lb)
dotykové ovládání	4,87 kg až 5,06 kg (10,74 lb až 11,15 lb)	6,37 kg až 6,56 kg (14,04 lb až 14,46 lb)
Stojan (šířka x hloubka)	200,00 mm (7,87 palců) × 200,00 mm (7,87 palců)	



POZNÁMKA: Hmotnost počítače se může lišit v závislosti na objednané konfiguraci a ve variaci při výrobě.

Tabulka 27. Ovládací prvky a kontrolky

Funkce	Specifikace
Kontrolka tlačítka napájení	Bílá kontrolka — nepřerušované bílé světlo označuje, že počítač je zapnutý; přerušované bílé světlo označuje režim spánku.
Kontrolka činnosti pevného disku	Bílé světlo — přerušované bílé světlo signalizuje, že počítač zapisuje nebo čte data na pevném disku.
Indikátor LED kamery	Bílé světlo – nepřerušované bílé světlo signalizuje, že kamera je zapnutá.


Funkce	Specifikace
Zadní panel:	
Indikátor integrity spojení na integrovaném síťovém adaptéru:	Zelená kontrolka — mezi sítí a počítačem je dobré spojení o rychlosti 10 Mb/s. Zelená kontrolka — mezi sítí a počítačem je dobré spojení o rychlosti 100 Mb/s. Oranžová kontrolka — mezi sítí a počítačem je dobré spojení o rychlosti 1000 Mb/s. Nesvítí (zhasnuto) — počítač nezjistil fyzické připojení k síti.
Kontrolka činnosti síťového připojení na integrovaném síťovém adaptéru	Žlutá kontrolka — přerušované žluté světlo označuje probíhající aktivitu v síti.
Kontrolka diagnostiky zdroje napájení	Zelená kontrolka — zdroj napájení je spuštěný a funkční. Napájecí kabel musí být připojen ke konektoru napájení (na zadní straně počítače) a k elektrické zásuvce.

Tabulka 28. Životní prostředí

Funkce	Specifikace
Teplotní rozsah:	
Provozní	5 °C až 35 °C (41 °F až 95 °F)
Skladovací	–40 °C až 65 °C (–40 °F až 149 °F)
Relativní vlhkost (max.):	
Provozní	10 až 90 % (nekondenzující)
Skladovací	10 až 95 % (nekondenzující)
Maximální vibrace:	
Provozní	0,66 GRMS
Skladovací	1,30 GRMS
Maximální ráz:	
Provozní	110 G
Skladovací	160 G
Nadmořská výška:	
Provozní	–15,20 až 3 048 m (–50 až 10 000 stop)
Skladovací	–15,20 – 10 668 m (–50 – 35 000 stop)
Úroveň uvolňování znečišťujících látek do ovzduší	G2 nebo nižší dle normy ANSI/ISA-S71.04-1985

Kontaktování společnosti Dell

Kontaktování společnosti Dell

 **POZNÁMKA:** Pokud nemáte aktivní internetové připojení, můžete najít kontaktní informace na nákupní faktuře, balicím seznamu, účtence nebo v katalogu produktů společnosti Dell.

Společnost Dell nabízí několik možností online a telefonické podpory a služeb. Jejich dostupnost závisí na zemi a produktu a některé služby nemusí být ve vaší oblasti k dispozici. Chcete-li kontaktovat společnost Dell se záležitostmi týkajícími se prodeje, technické podpory nebo zákaznického servisu:

1. Navštivte stránky **dell.com/support**
2. Vyberte si kategorii podpory.
3. Ověřte, že v rozbalovací nabídce Choose a Country/Region (Vyberte zemi/oblast) v horní části stránky je vybrána vaše země nebo oblast.
4. Podle potřeby vyberte příslušné servisní služby nebo linku podpory.